

WOJEWÓDZKI INSPEKTORAT OCHRONY ŚRODOWISKA
W RZESZOWIE

Aneks Nr 1 do
PROGRAMU
MONITORINGU ŚRODOWISKA
W WOJEWÓDZTWIE PODKARPACKIM
NA LATA 2007 - 2009

Przedkładam

*Podkarpacki Wojewódzki
Inspektor Ochrony Środowiska*

Maria Suchy

Zatwierdzam

*Główny Inspektor
Ochrony Środowiska*

Andrzej Jagusiewicz



R Z E S Z Ó W , czerwiec 2008

**Aneks został opracowany w Wydziale Monitoringu Środowiska Wojewódzkiego
Inspektoratu Ochrony Środowiska w Rzeszowie**

SPIS TREŚCI

1. Wstęp	4
2. Zakres zmian w Programie Monitoringu Środowiska w województwie podkarpackim na lata 2007 – 2009	7
4.1. Podsystem monitoringu jakości powietrza	7
4.2. Podsystem monitoringu jakości wód	27
4.2.1. Monitoring jakości wód powierzchniowych	27
4.3. Podsystem monitoringu hałasu	53
4.4. Podsystem monitoringu pól elektromagnetycznych	63

1. Wstęp

W dniu 15 lutego 2007 r. Główny Inspektor Ochrony Środowiska zatwierdził do realizacji opracowany przez Wojewódzki Inspektorat Ochrony Środowiska w Rzeszowie „Program monitoringu środowiska w województwie podkarpackim na lata 2007 – 2009”. Podstawą trzyletniego planowania badań w ramach Państwowego Monitoringu Środowiska był zatwierdzony przez Ministra Środowiska „Program Państwowego Monitoringu Środowiska na lata 2007-2009”.

Program wojewódzki dostosowany do wytycznych krajowych, w miarę ukazywania się nowych bądź nowelizowanych aktów prawnych wymagał wprowadzenia szeregu zmian w zakresie monitoringu środowiska.

Zmiany i uzupełnienia w wojewódzkim programie monitoringu środowiska wynikają głównie z konieczności dostosowania systemu pomiarowego monitoringu jakości powietrza atmosferycznego, sieci i programu badawczego monitoringu wód powierzchniowych, monitoringu poziomu hałasu i pól elektromagnetycznych do nowych obowiązków zawartych w przepisach prawa krajowego, transponującego wymogi dyrektyw Unii Europejskiej.

Zasadniczym celem przygotowywania aneksu była prowadzona intensywnie na przełomie roku 2007/2008 weryfikacja sieci pomiarowej monitoringu wód i dostosowanie programu monitoringu wód do ostatecznego brzmienia rozporządzenia Ministra Środowiska w sprawie form i sposobu prowadzenia monitoringu wód powierzchniowych i podziemnych. Jako obowiązujące dokumenty przy weryfikacji wojewódzkiego programu monitoringu jakości wód powierzchniowych wykorzystano:

- Projekt rozporządzenia Ministra Środowiska w sprawie form i sposobu prowadzenia monitoringu jednolitych części wód powierzchniowych i podziemnych na podstawie art. 155b ust. 1 ustawy z dnia 18 lipca 2001 r. – Prawo wodne (tekst jednolity Dz.U. z 2005 r. Nr 239, poz. 2019, z późn. zm.).
- Wskazówki Głównego Inspektora Ochrony Środowiska do weryfikacji sieci pomiarowej monitoringu wód powierzchniowych (pisma: z dnia 13 listopada 2007 r. znak DM/5103-20/13/07/PG, z dnia 14 grudnia 2007 r. znak DM/5103-14/01/07/PG, z dnia 10 stycznia 2008 r. znak DM/5103-22/01/08/PG),
- Nowe dokumenty i opracowania przekazane przez Krajowy Zarząd Gospodarki Wodnej:
 - wykaz wód zagrożonych opracowany w ramach pracy „Opracowanie analizy presji i wpływów zanieczyszczeń antropogenicznych w szczegółowym ujęciu jednolitych części wód powierzchniowych i podziemnych dla potrzeb opracowania programów działań i planów gospodarowania wodami”(tzw. *Pogłębiona analiza presji*),

- zaktualizowane wykazy obszarów chronionych,
- zaktualizowane wykazy jednolitych oraz scalonych części wód powierzchniowych.
- Konsultacje i uzgodnienia dokonane z RZGW w Krakowie.
- Ustalenia ze spotkania Grupy ds. Oceny Stanu Wód.
- Konsultacje z GIOŚ prowadzone drogą elektroniczną.

Zmiany w zakresie monitoringu powietrza atmosferycznego zostały wprowadzone do programu w roku 2008 na podstawie następujących aktów prawnych:

- Dyrektywy Parlamentu Europejskiego i Rady 2004/107/WE z dnia 15 grudnia 2004 roku w sprawie arsenu, kadmu, rtęci, niklu i wielopierścieniowych węglowodorów aromatycznych w otaczającym powietrzu.
- Dyrektywy Parlamentu Europejskiego i Rady z dnia 21 maja 2008 roku w sprawie jakości powietrza i czystsze powietrze dla Europy.
- Nowelizacji ustawy Prawo ochrony środowiska.
- Rozporządzenia Ministra Środowiska z 3 marca 2008 roku w sprawie poziomów niektórych substancji w powietrzu (Dz. U. Nr 47, poz. 281).
- Rozporządzenia Ministra Środowiska z 6 marca 2008 roku w sprawie stref, w których dokonuje się oceny jakości powietrza (Dz. U. Nr 52, poz. 310).

Podstawą weryfikacji programu monitoringu w zakresie pomiarów poziomów pól elektromagnetycznych było ukazanie się w dniu 12 listopada 2007 r. rozporządzenia Ministra Środowiska w sprawie zakresu i sposobu prowadzenia okresowych badań poziomów pól elektromagnetycznych w środowisku (Dz.U. Nr 221, poz. 1645).

W latach 2005 – 2007 monitoring poziomu pól elektromagnetycznych w środowisku, ukierunkowany był na badanie potencjalnych oddziaływań źródeł promieniowania na środowisko i miał na celu potwierdzenie lub wykluczenie zagrożenia dla zdrowia i życia ludzi eksponowanych na oddziaływanie źródeł w miejscach dostępnych dla ludności.

Badania poziomów pól elektromagnetycznych w środowisku według nowego modelu, mają na celu intensyfikację pomiarów PEM i badanie poziomu promieniowania elektromagnetycznego występującego w środowisku, w miejscach dostępnych dla ludności. Intensyfikacja pomiarów monitoringowych oraz badanie poziomu promieniowania elektromagnetycznego na różnych obszarach województwa, ma duże znaczenie z uwagi na wzrastającą liczbę stacji bazowych telefonii komórkowej oraz powszechność używania urządzeń GSM, jak również z uwagi na możliwość sumowania się oddziaływań pochodzących od różnych źródeł PEM.

W roku 2008 wprowadzono również zmiany w zakresie monitoringu hałasu, przy uwzględnieniu następujących nowych aktów prawnych i wytycznych GIOŚ:

- Rozporządzenia Ministra Środowiska z dnia 4 czerwca 2007 r. w sprawie ustalania wartości wskaźnika hałasu L_{DWN} (Dz. U. Nr 106, poz. 729).
- Rozporządzenia Ministra Środowiska z dnia 14 czerwca 2007 r. w sprawie dopuszczalnych poziomów hałasu w środowisku (Dz. U. Nr 120, poz. 826).
- Rozporządzenia Ministra Środowiska z dnia 1 października 2007 r. w sprawie szczegółowego zakresu danych ujętych na mapach akustycznych oraz ich układu i sposobu prezentacji (Dz. U. nr 187, poz. 1340).
- Rozporządzenia Ministra Środowiska z dnia 7 listopada 2007 r. zmieniającego rozporządzenie w sprawie ustalania wartości wskaźnika hałasu L_{DWN} (Dz. U. Nr 210, poz. 1535).
- Rozporządzenia Ministra Środowiska z dnia 25 kwietnia 2008 r. w sprawie szczegółowych wymagań dotyczących rejestru zawierającego informacje o stanie akustycznym środowiska (Dz. U. Nr 82, poz. 500).
- Nowelizacji ustawy Prawo ochrony środowiska – art. 112 a wprowadza wskaźniki hałasu, których sposób ustalania jest określony w zależności od potrzeby prowadzenia długookresowej polityki w zakresie ochrony przed hałasem czy potrzeby stosowania wskaźników hałasu do ustalania i kontroli warunków korzystania ze środowiska.
- Wytycznych przekazanych przez Główny Inspektorat Ochrony Środowiska w czerwcu 2008 r. pt. „Zadania Wojewódzkich Inspektoratów Ochrony Środowiska w zakresie badań i oceny hałasu w roku 2008”.

Opracowany aneks został sporządzony dla bloku tematycznego „Stan”, w którym odnotowano najwięcej zmian decydujących o formie, sposobie, zakresie i częstotliwości badań monitoringowych.

Zakres zmian wprowadzonych do „Programu monitoringu środowiska w województwie podkarpackim na lata 2007-2009” niniejszym Aneksem, dostosowuje działania monitoringowe do wymogów określonych w przepisach prawnych obowiązujących lub będących na etapie projektów, przy uwzględnieniu możliwości kadrowych i finansowych WIOŚ w Rzeszowie do ich realizacji, traktując lata 2008-i 2009 jako pierwszy etap wdrażania obowiązków nałożonych nowymi przepisami prawa.

2. Zakres zmian w Programie Monitoringu Środowiska w województwie podkarpackim na lata 2007 – 2009

W Aneksie zachowana została numeracja podrozdziałów, przyjęta w „Programie monitoringu środowiska w województwie podkarpackim na lata 2007-2009”

4.1. Podsystem monitoringu jakości powietrza

Dynamicznie zmieniające się przepisy prawodawstwa krajowego i unijnego pociągają za sobą konieczność reorganizacji funkcjonującego w województwie systemu pomiarów i ocen jakości powietrza.

W ramach podsystemu monitoringu jakości powietrza w województwie podkarpackim w zaplanowanych do realizacji w okresie 2007-2009 zadaniach, od roku 2008 wprowadzone zostaną następujące zmiany:

1. Badanie i ocena stanu zanieczyszczenia powietrza zgodnie z ustawą-Prawo ochrony środowiska:

1) pomiary i ocena jakości powietrza w zakresie SO₂, NO₂, NO_x, O₃, PM10, Pb, C₆H₆, CO.

W ramach tego zadania od 2008 roku wojewódzka sieć monitoringu powietrza rozszerzona zostanie o cztery stacje pomiarowe w zakresie pyłu zawieszony PM10:

- w Jaśle przy ul. Fabrycznej: pomiary automatyczne i manualne PM10;
- w Przemyślu przy ul. Mickiewicza: pomiary automatyczne i manualne PM10;
- w Krośnie przy ul. Kletówka: pomiary manualne pyłu PM10;
- w Jarosławiu przy ul. Jana Pawła II: pomiary manualne pyłu PM10.

W latach 2008-2009 nie jest planowane zmniejszenie liczby stanowisk pomiarowych SO₂, NO₂, NO_x, O₃, Pb, C₆H₆, CO.

2) pomiary metali ciężkich i benzo(a)pirenu w pyłe PM10.

Na wszystkich nowoutworzonych stanowiskach do oceny stopnia zanieczyszczenia powietrza pyłem PM10 (wymienionych w punkcie „1”) prowadzona będzie w latach 2008-2009 analiza pyłu pod kątem zawartości metali ciężkich: arsenu, kadmu, niklu, ołowiu oraz benzo(a)pirenu.

2. Pomiary składu pyłu pod kątem zawartości WWA.

W ramach tego zadania, mającego na celu pełne wdrożenie do prawa polskiego dyrektywy 2004/107/WE z dnia 15 grudnia 2004 r. w sprawie arsenu, kadmu, rtęci, niklu i WWA w otaczającym powietrzu, od 2008 roku na stacjach pomiarowych w Jaśle przy ul. Floriańskiej i w Przemyśle przy Pl. Dominikańskim prowadzone będą pomiary: benzo(a)antracenu, benzo(b)fluorantenu, benzo(j)fluorantenu, benzo(k)fluorantenu, indeno(1,2,3-cd)pirenu, dibenzo(a,h)antracenu w pyle PM10.

3. Przygotowywanie systemu monitoringu powietrza do wymogów dyrektywy 2008/50/WE w sprawie jakości powietrza i czystszej powietrza dla Europy.

W ramach tego zadania w latach 2008-2009 na stacjach pomiarowych w Jaśle przy ul. Fabrycznej i Przemyśle przy ul. Mickiewicza prowadzone będą automatyczne pomiary pyłu zawieszonego PM2.5 i PM1.0.

Pomiary te wykorzystane zostaną do oceny jakości powietrza w województwie podkarpackim pod kątem dotrzymania wartości docelowej określonej dla pyłu PM2.5 w dyrektywie CAFE.

4. Badania chemizmu opadów atmosferycznych i ocena depozycji zanieczyszczeń do podłoża.

W latach 2008-2009 zadanie realizowane będzie zgodnie z „Programem monitoringu środowiska w województwie podkarpackim na lata 2007-2009”.

5. Lokalny monitoring kontrolny

W latach 2008-2009 zadanie realizowane będzie zgodnie z „Programem monitoringu środowiska w województwie podkarpackim na lata 2007-2009”.

Tabela 1. Stanowiska pomiarowe w sieci monitoringu powietrza na lata 2008-2009

Lp	Kod krajowy stacji	Wskaźnik	Czas uśredn.	strefy dla SO ₂ , NO ₂ , NO _x , CO, C ₆ H ₆		strefy dla PM ₁₀ , As, Cd, Ni, Pb i B(a)P		strefy dla O ₃		Nazwa stacji	Typ pomiaru	Właściciel stacji	Współrzędne geograficzne stacji						Stanowisko w WPMS [tak/nie]	
				Nazwa strefy	Kod strefy	Nazwa strefy	Kod strefy	Nazwa strefy	Kod strefy				długość			szerokość			2007 r.	2008-2009 r.
													st.	min.	sek.	st.	min	sek.		
1	3	4	5	6	7	8	9	10	11	12	13	14	15	16	17	18	19	20	26	27
1	PkUstDolWSSEKoper	SO ₂	24-godzinny	powiat bieszczadzki	PL.18.p.25.01	strefa przemysko-bieszczadzka	PL.18.z.02.03	województwo podkarpackie	PL.18.w.cw.00	UstrzykiDln-Belska-WSSE	manualny	WSSE	22	35	12	49	25	52	tak	tak
2	PkUstDolWSSEKoper	NO ₂	24-godzinny	powiat bieszczadzki	PL.18.p.25.01	strefa przemysko-bieszczadzka	PL.18.z.02.03	województwo podkarpackie	PL.18.w.cw.00	UstrzykiDln-Belska-WSSE	manualny	WSSE	22	35	12	49	25	52	tak	tak
3	PkDebicaWIOSpasyw	benzen	2-tygodniowy	powiat dębicki	PL.18.p.24.03	strefa mielecko-dębicka	PL.18.z.03.03	województwo podkarpackie	PL.18.w.cw.00	Dębica-pasywne	pasywny	WIOŚ	21	23	30	50	2	47	tak	tak
4	PkDebicaWSSEParkow	SO ₂	24-godzinny	powiat dębicki	PL.18.p.24.03	strefa mielecko-dębicka	PL.18.z.03.03	województwo podkarpackie	PL.18.w.cw.00	Dębica-Parkowa-WSSE	manualny	WSSE	21	24	10	50	2	50	tak	tak
5	PkDebicaWSSEParkow	NO ₂	24-godzinny	powiat dębicki	PL.18.p.24.03	strefa mielecko-dębicka	PL.18.z.03.03	województwo podkarpackie	PL.18.w.cw.00	Dębica-Parkowa-WSSE	manualny	WSSE	21	24	10	50	2	50	tak	tak
6	PkDebicaWSSEParkow	PM ₁₀	24-godzinny	powiat dębicki	PL.18.p.24.03	strefa mielecko-dębicka	PL.18.z.03.03	województwo podkarpackie	PL.18.w.cw.00	Dębica-Parkowa-WSSE	manualny	WSSE	21	24	10	50	2	50	tak	tak
7	PkJarosWSSEGrunw	SO ₂	24-godzinny	powiat jarosławski	PL.18.p.25.04	strefa jarosławsko-lubaczowska	PL.18.z.05.03	województwo podkarpackie	PL.18.w.cw.00	Jarosław-Grunwaldzka-WSSE	manualny	WSSE	22	40	48	50	0	58	tak	tak
8	PkJarosWSSEGrunw	NO ₂	24-godzinny	powiat jarosławski	PL.18.p.25.04	strefa jarosławsko-lubaczowska	PL.18.z.05.03	województwo podkarpackie	PL.18.w.cw.00	Jarosław-Grunwaldzka-WSSE	manualny	WSSE	22	40	48	50	0	58	tak	tak
9	PkJarosWSSE3Maja	PM ₁₀	24-godzinny	powiat jarosławski	PL.18.p.25.04	strefa jarosławsko-lubaczowska	PL.18.z.05.03	województwo podkarpackie	PL.18.w.cw.00	Jarosław-3Maja-WSSE	manualny	WSSE	22	41	40	50	0	42	nie	tak
10	PkJarosWIOSJanPawII	PM ₁₀	24-godzinny	powiat jarosławski	PL.18.p.25.04	strefa jarosławsko-lubaczowska	PL.18.z.05.03	województwo podkarpackie	PL.18.w.cw.00	Jarosław-janaPawłaII-WIOS	manualny	WIOS	20	40	23	50	00	56	nie	tak

Lp	Kod krajowy stacji	Wskaźnik	Czas uśredn.	strefy dla SO ₂ , NO ₂ , NO _x , CO, C ₆ H ₆		strefy dla PM ₁₀ , As, Cd, Ni, Pb i B(a)P		strefy dla O ₃		Nazwa stacji	Typ pomiaru	Właściciel stacji	Współrzędne geograficzne stacji						Stanowisko w WPMS [tak/nie]	
				Nazwa strefy	Kod strefy	Nazwa strefy	Kod strefy	Nazwa strefy	Kod strefy				długość			szerokość			2007 r.	2008-2009 r.
													st.	min.	sek.	st.	min	sek.		
1	3	4	5	6	7	8	9	10	11	12	13	14	15	16	17	18	19	20	26	27
11	PkJarosWIOSJanPawII	BaP (PM10)	tygodniowy	powiat jarosławski	PL.18.p.25.04	strefa jarosławsko-lubaczowska	PL.18.z.05.03	województwo podkarpackie	PL.18.w.cw.00	Jarosław-janaPawłaII-WIOS	manualny	WIOS	20	40	23	50	00	56	nie	tak
12	PkJarosWIOSJanPawII	As (PM10)	tygodniowy	powiat jarosławski	PL.18.p.25.04	strefa jarosławsko-lubaczowska	PL.18.z.05.03	województwo podkarpackie	PL.18.w.cw.00	Jarosław-janaPawłaII-WIOS	manualny	WIOS	20	40	23	50	00	56	nie	tak
13	PkJarosWIOSJanPawII	Cd (PM10)	tygodniowy	powiat jarosławski	PL.18.p.25.04	strefa jarosławsko-lubaczowska	PL.18.z.05.03	województwo podkarpackie	PL.18.w.cw.00	Jarosław-janaPawłaII-WIOS	manualny	WIOS	20	40	23	50	00	56	nie	tak
14	PkJarosWIOSJanPawII	Ni (PM10)	tygodniowy	powiat jarosławski	PL.18.p.25.04	strefa jarosławsko-lubaczowska	PL.18.z.05.03	województwo podkarpackie	PL.18.w.cw.00	Jarosław-janaPawłaII-WIOS	manualny	WIOS	20	40	23	50	00	56	nie	tak
15	PkJarosWIOSJanPawII	Pb (PM10)	tygodniowy	powiat jarosławski	PL.18.p.25.04	strefa jarosławsko-lubaczowska	PL.18.z.05.03	województwo podkarpackie	PL.18.w.cw.00	Jarosław-janaPawłaII-WIOS	manualny	WIOS	20	40	23	50	00	56	nie	tak
16	PkJasloWIOSFlor	SO ₂	1-godzinny	powiat jasielski	PL.18.p.25.05	powiat jasielski	PL.18.p.25.05	województwo podkarpackie	PL.18.w.cw.00	Jasło-Floriańska-WIOS	automat.	WIOŚ	21	28	59	49	44	22	tak	tak
17	PkJasloWIOSFlor	NO	1-godzinny	powiat jasielski	PL.18.p.25.05	powiat jasielski	PL.18.p.25.05	województwo podkarpackie	PL.18.w.cw.00	Jasło-Floriańska-WIOS	automat.	WIOŚ	21	28	59	49	44	22	tak	tak
18	PkJasloWIOSFlor	NO ₂	1-godzinny	powiat jasielski	PL.18.p.25.05	powiat jasielski	PL.18.p.25.05	województwo podkarpackie	PL.18.w.cw.00	Jasło-Floriańska-WIOS	automat.	WIOŚ	21	28	59	49	44	22	tak	tak
19	PkJasloWIOSFlor	NO _x	1-godzinny	powiat jasielski	PL.18.p.25.05	powiat jasielski	PL.18.p.25.05	województwo podkarpackie	PL.18.w.cw.00	Jasło-Floriańska-WIOS	automaty czny	WIOŚ	21	28	59	49	44	22	tak	tak
20	PkJasloWIOSFlor	O ₃	1-godzinny	powiat jasielski	PL.18.p.25.05	powiat jasielski	PL.18.p.25.05	województwo podkarpackie	PL.18.w.cw.00	Jasło-Floriańska-WIOS	automat.	WIOŚ	21	28	59	49	44	22	nie	tak
21	PkJasloWIOSFlor2	PM10	24-	powiat	PL.18.p.25.05	powiat	PL.18.p.25.05	województwo	PL.18.w.cw.00	Jasło-	manualny	WIOŚ	21	28	59	49	44	22	tak	tak

Lp	Kod krajowy stacji	Wskaźnik	Czas uśredn.	strefy dla SO ₂ , NO ₂ , NO _x , CO, C ₆ H ₆		strefy dla PM ₁₀ , As, Cd, Ni, Pb i B(a)P		strefy dla O ₃		Nazwa stacji	Typ pomiaru	Właściciel stacji	Współrzędne geograficzne stacji						Stanowisko w WPMS [tak/nie]	
				Nazwa strefy	Kod strefy	Nazwa strefy	Kod strefy	Nazwa strefy	Kod strefy				długość			szerokość			2007 r.	2008-2009 r.
													st.	min.	sek.	st.	min	sek.		
1	3	4	5	6	7	8	9	10	11	12	13	14	15	16	17	18	19	20	26	27
			godzinny	jasielski		jasielski		podkarpackie		Floriańska-WIOS										
22	PkJasloWIOSFlor2	As (PM10)	24-godzinny	powiat jasielski	PL.18.p.25.05	powiat jasielski	PL.18.p.25.05	województwo podkarpackie	PL.18.w.cw.00	Jasło-Floriańska-WIOS	manualny	WIOŚ	21	28	59	49	44	22	tak	tak
23	PkJasloWIOSFlor2	Cd (PM10)	24-godzinny	powiat jasielski	PL.18.p.25.05	powiat jasielski	PL.18.p.25.05	województwo podkarpackie	PL.18.w.cw.00	Jasło-Floriańska-WIOS	manualny	WIOŚ	21	28	59	49	44	22	tak	tak
24	PkJasloWIOSFlor2	Ni (PM10)	24-godzinny	powiat jasielski	PL.18.p.25.05	powiat jasielski	PL.18.p.25.05	województwo podkarpackie	PL.18.w.cw.00	Jasło-Floriańska-WIOS	manualny	WIOŚ	21	28	59	49	44	22	tak	tak
25	PkJasloWIOSFlor2	Pb (PM10)	24-godzinny	powiat jasielski	PL.18.p.25.05	powiat jasielski	PL.18.p.25.05	województwo podkarpackie	PL.18.w.cw.00	Jasło-Floriańska-WIOS	manualny	WIOŚ	21	28	59	49	44	22	tak	tak
26	PkJasloWIOSFlor2	BaP (PM10)	24-godzinny	powiat jasielski	PL.18.p.25.05	powiat jasielski	PL.18.p.25.05	województwo podkarpackie	PL.18.w.cw.00	Jasło-Floriańska-WIOS	manualny	WIOŚ	21	28	59	49	44	22	tak	tak
27	PkJasloWIOSFlor2	benzo(a)antracen (PM10)	24-godzinny	powiat jasielski	PL.18.p.25.05	powiat jasielski	PL.18.p.25.05	województwo podkarpackie	PL.18.w.cw.00	Jasło-Floriańska-WIOS	manualny	WIOŚ	21	28	59	49	44	22	nie	tak
28	PkJasloWIOSFlor2	benzo(b)fluoranten (PM10)	24-godzinny	powiat jasielski	PL.18.p.25.05	powiat jasielski	PL.18.p.25.05	województwo podkarpackie	PL.18.w.cw.00	Jasło-Floriańska-WIOS	manualny	WIOŚ	21	28	59	49	44	22	nie	tak
29	PkJasloWIOSFlor2	benzo(j)fluoranten	24-godzinny	powiat jasielski	PL.18.p.25.05	powiat jasielski	PL.18.p.25.05	województwo podkarpackie	PL.18.w.cw.00	Jasło-Floriańska-WIOS	manualny	WIOŚ	21	28	59	49	44	22	nie	tak
30	PkJasloWIOSFlor2	benzo(k)fluoranten (PM10)	24-godzinny	powiat jasielski	PL.18.p.25.05	powiat jasielski	PL.18.p.25.05	województwo podkarpackie	PL.18.w.cw.00	Jasło-Floriańska-WIOS	manualny	WIOŚ	21	28	59	49	44	22	nie	tak
31	PkJasloWIOSFlor2	indeno(1,2,3-cd)piren	24-godzinny	powiat jasielski	PL.18.p.25.05	powiat jasielski	PL.18.p.25.05	województwo podkarpackie	PL.18.w.cw.00	Jasło-Floriańska-	manualny	WIOŚ	21	28	59	49	44	22	nie	tak

Lp	Kod krajowy stacji	Wskaźnik	Czas uśredn.	strefy dla SO ₂ , NO ₂ , NO _x , CO, C ₆ H ₆		strefy dla PM10, As, Cd, Ni, Pb i B(a)P		strefy dla O ₃		Nazwa stacji	Typ pomiaru	Właściciel stacji	Współrzędne geograficzne stacji						Stanowi sko w WPMS [tak/nie]	
				Nazwa strefy	Kod strefy	Nazwa strefy	Kod strefy	Nazwa strefy	Kod strefy				długość			szerokość			2007 r.	2008-2009 r.
													st.	min.	sek.	st.	mi n	sek.		
1	3	4	5	6	7	8	9	10	11	12	13	14	15	16	17	18	19	20	26	27
		(PM10)								WIOS										
32	PkJasloWIOSFlor2	dibenzo(a,h))antracen (PM10)	24- godzinny	powiat jasielski	PL.18.p.25.05	powiat jasielski	PL.18.p.25.05	województwo podkarpackie	PL.18.w.cw.00	Jasło- Floriańska- WIOS	manualny	WIOŚ	21	28	59	49	44	22	nie	tak
33	PkJasloWIOSFlor	benzen	2- tygodniowy	powiat jasielski	PL.18.p.25.05	powiat jasielski	PL.18.p.25.05	województwo podkarpackie	PL.18.w.cw.00	Jasło- Floriańska- WIOS	pasywny	WIOŚ	21	28	59	49	44	22	tak	tak
34	PkJasloWIOSFlor	Prekursory ozonu	2 tygodniowy	powiat jasielski	PL.18.p.25.05	powiat jasielski	PL.18.p.25.05	województwo podkarpackie	PL.18.w.cw.00	Jasło- Floriańska- WIOS	pasywny	WIOŚ	21	28	59	49	44	22	nie	tak
35	PkJasloWIOSFabr	PM10	1-godzinny	powiat jasielski	PL.18.p.25.05	powiat jasielski	PL.18.p.25.05	województwo podkarpackie	PL.18.w.cw.00	Jasło- Fabryczna- WIOS	automat.	WIOŚ	21	32	20	49	45	29	nie	tak
36	PkJasloWIOSFabr	PM2,5	1-godzinny	powiat jasielski	PL.18.p.25.05	powiat jasielski	PL.18.p.25.05	województwo podkarpackie	PL.18.w.cw.00	Jasło- Fabryczna- WIOS	automat.	WIOŚ	21	32	20	49	45	29	nie	tak
37	PkJasloWIOSFabr	PM1,0	1-godzinny	powiat jasielski	PL.18.p.25.05	powiat jasielski	PL.18.p.25.05	województwo podkarpackie	PL.18.w.cw.00	Jasło- Fabryczna- WIOS	automat.	WIOŚ	21	32	20	49	45	29	nie	tak
38	PkJasloWIOSFabr	PM10	24- godzinny	powiat jasielski	PL.18.p.25.05	powiat jasielski	PL.18.p.25.05	województwo podkarpackie	PL.18.w.cw.00	Jasło- Fabryczna- WIOS	manualny	WIOŚ	21	32	20	49	45	29	nie	tak
39	PkJasloWIOSFabr	As(PM10)	tygodniowy	powiat jasielski	PL.18.p.25.05	powiat jasielski	PL.18.p.25.05	województwo podkarpackie	PL.18.w.cw.00	Jasło- Fabryczna- WIOS	manualny	WIOŚ	21	32	20	49	45	29	nie	tak
40	PkJasloWIOSFabr	Cd(PM10)	tygodniowy	powiat jasielski	PL.18.p.25.05	powiat jasielski	PL.18.p.25.05	województwo podkarpackie	PL.18.w.cw.00	Jasło- Fabryczna- WIOS	manualny	WIOŚ	21	32	20	49	45	29	nie	tak
41	PkJasloWIOSFabr	Ni(PM10)	tygodniowy	powiat jasielski	PL.18.p.25.05	powiat jasielski	PL.18.p.25.05	województwo podkarpackie	PL.18.w.cw.00	Jasło- Fabryczna- WIOS	manualny	WIOŚ	21	32	20	49	45	29	nie	tak

Lp	Kod krajowy stacji	Wskaźnik	Czas uśredn.	strefy dla SO ₂ , NO ₂ , NO _x , CO, C ₆ H ₆		strefy dla PM ₁₀ , As, Cd, Ni, Pb i B(a)P		strefy dla O ₃		Nazwa stacji	Typ pomiaru	Właściciel stacji	Współrzędne geograficzne stacji						Stanowisko w WPMS [tak/nie]	
				Nazwa strefy	Kod strefy	Nazwa strefy	Kod strefy	Nazwa strefy	Kod strefy				długość			szerokość			2007 r.	2008-2009 r.
													st.	min.	sek.	st.	min	sek.		
1	3	4	5	6	7	8	9	10	11	12	13	14	15	16	17	18	19	20	26	27
42	PkJasloWIOSFabr	Pb(PM10)	tygodniowy	powiat jasielski	PL.18.p.25.05	powiat jasielski	PL.18.p.25.05	województwo podkarpackie	PL.18.w.cw.00	Jasło-Fabryczna-WIOS	manualny	WIOŚ	21	32	20	49	45	29	nie	tak
43	PkJasloWIOSFabr	BaP(PM10)	tygodniowy	powiat jasielski	PL.18.p.25.05	powiat jasielski	PL.18.p.25.05	województwo podkarpackie	PL.18.w.cw.00	Jasło-Fabryczna-WIOS	manualny	WIOŚ	21	32	20	49	45	29	nie	tak
44	PkKrempWIOSŻydow	SO ₂	miesięczny	powiat jasielski	PL.18.p.25.05	powiat jasielski	PL.18.p.25.05	województwo podkarpackie	PL.18.w.cw.00	Żydowskie-WIOŚ	pasywny	WIOŚ	21	29	1	49	28	11	tak	tak
45	PkKrempWIOSŻydow	NO ₂	miesięczny	powiat jasielski	PL.18.p.25.05	powiat jasielski	PL.18.p.25.05	województwo podkarpackie	PL.18.w.cw.00	Żydowskie-WIOŚ	pasywny	WIOŚ	21	29	1	49	28	11	tak	tak
46	PkKrempWIOSŻydow	Formaldehyd	tygodniowy	powiat jasielski	PL.18.p.25.05	powiat jasielski	PL.18.p.25.05	województwo podkarpackie	PL.18.w.cw.00	Żydowskie-WIOŚ	pasywny	WIOŚ	21	29	1	49	28	11	tak	tak
47	PkJedlWIOSRejt	benzen	2-tygodniowy	powiat krośnieński	PL.18.p.25.07	strefa krośnieńsko-sanocka	PL.18.z.01.03	województwo podkarpackie	PL.18.w.cw.00	Jedlicze-Rejtana-WIOS	pasywny	WIOŚ	21	39	0	49	42	56	tak	tak
48	PkLeskoWSSERynek	SO ₂	24-godzinny	powiat leski	PL.18.p.25.21	strefa przemysko-bieszczadzka	PL.18.z.02.03	województwo podkarpackie	PL.18.w.cw.00	Lesko-Rynek-WSSE	manualny	WSSE	22	19	40	49	28	15	tak	tak
49	PkLeskoWSSERynek	NO ₂	24-godzinny	powiat leski	PL.18.p.25.21	strefa przemysko-bieszczadzka	PL.18.z.02.03	województwo podkarpackie	PL.18.w.cw.00	Lesko-Rynek-WSSE	manualny	WSSE	22	19	40	49	28	15	tak	tak
50	PkHorZdrWSSESobies	SO ₂	24-godzinny	powiat lubaczowski	PL.18.p.25.09	strefa jarosławsko-lubaczowska	PL.18.z.05.03	województwo podkarpackie	PL.18.w.cw.00	Horyniec-Zdrój-Sobieskiego-WSSE	manualny	WSSE	23	21	44	50	11	22	tak	tak
51	PkHorZdrWSSESobies	NO ₂	24-godzinny	powiat lubaczowski	PL.18.p.25.09	strefa jarosławsko-lubaczowska	PL.18.z.05.03	województwo podkarpackie	PL.18.w.cw.00	Horyniec-Zdrój-Sobieskiego-WSSE	manualny	WSSE	23	21	44	50	11	22	tak	tak
52	PkKrosnoWSSEKisielewskiego	SO ₂	24-godzinny	miasto Krosno	PL.18.m.25.61	strefa krośnieńsko-	PL.18.z.01.03	województwo podkarpackie	PL.18.w.cw.00	Krosno-Kisielewskiego	manualny	WSSE	21	45	20	49	41	2	tak	tak

Lp	Kod krajowy stacji	Wskaźnik	Czas uśredn.	strefy dla SO ₂ , NO ₂ , NO _x , CO, C ₆ H ₆		strefy dla PM ₁₀ , As, Cd, Ni, Pb i B(a)P		strefy dla O ₃		Nazwa stacji	Typ pomiaru	Właściciel stacji	Współrzędne geograficzne stacji						Stanowisko w WPMS [tak/nie]	
				Nazwa strefy	Kod strefy	Nazwa strefy	Kod strefy	Nazwa strefy	Kod strefy				długość			szerokość			2007 r.	2008-2009 r.
													st.	min.	sek.	st.	min	sek.		
1	3	4	5	6	7	8	9	10	11	12	13	14	15	16	17	18	19	20	26	27
						sanocka														
53	PkKrosnoWSSEKisielewskiego	NO2	24-godzinny	miasto Krosno	PL.18.m.25.61	strefa krośnieńsko-sanocka	PL.18.z.01.03	województwo podkarpackie	PL.18.w.cw.00	Krosno-Kisielewskiego	manualny	WSSE	21	45	20	49	41	2	tak	tak
54	PkKrosnoWSSEKisielewskiego	PM10	24-godzinny	miasto Krosno	PL.18.m.25.61	strefa krośnieńsko-sanocka	PL.18.z.01.03	województwo podkarpackie	PL.18.w.cw.00	Krosno-Kisielewskiego	manualny	WSSE	21	45	20	49	41	2	tak	tak
55	PkKrosnoWIOSKletówki	PM10	24-godzinny	miasto Krosno	PL.18.m.25.61	strefa krośnieńsko-sanocka	PL.18.z.01.03	województwo podkarpackie	PL.18.w.cw.00	Krosno-Kletówki	manualny	WIOS	21	44	59	49	41	24	nie	tak
56	PkKrosnoWIOSKletówki	As(PM10)	tygodniowy	miasto Krosno	PL.18.m.25.61	strefa krośnieńsko-sanocka	PL.18.z.01.03	województwo podkarpackie	PL.18.w.cw.00	Krosno-Kletówki	manualny	WIOS	21	44	59	49	41	24	nie	tak
57	PkKrosnoWIOSKletówki	Cd(PM10)	tygodniowy	miasto Krosno	PL.18.m.25.61	strefa krośnieńsko-sanocka	PL.18.z.01.03	województwo podkarpackie	PL.18.w.cw.00	Krosno-Kletówki	manualny	WIOS	21	44	59	49	41	24	nie	tak
58	PkKrosnoWIOSKletówki	Ni(PM10)	tygodniowy	miasto Krosno	PL.18.m.25.61	strefa krośnieńsko-sanocka	PL.18.z.01.03	województwo podkarpackie	PL.18.w.cw.00	Krosno-Kletówki	manualny	WIOS	21	44	59	49	41	24	nie	tak
59	PkKrosnoWIOSKletówki	Pb(PM10)	tygodniowy	miasto Krosno	PL.18.m.25.61	strefa krośnieńsko-sanocka	PL.18.z.01.03	województwo podkarpackie	PL.18.w.cw.00	Krosno-Kletówki	manualny	WIOS	21	44	59	49	41	24	nie	tak
60	PkKrosnoWIOSKletówki	BaP(PM10)	tygodniowy	miasto Krosno	PL.18.m.25.61	strefa krośnieńsko-sanocka	PL.18.z.01.03	województwo podkarpackie	PL.18.w.cw.00	Krosno-Kletówki	manualny	WIOS	21	44	59	49	41	24	nie	tak
61	PkRzeszWIOSSzop	SO2	1-godzinny	miasto Rzeszów	PL.18.m.24.63	miasto Rzeszów	PL.18.m.24.63	województwo podkarpackie	PL.18.w.cw.00	Rzeszów-Szopena WIOS	automat	WIOŚ	22	0	37	50	2	2	tak	tak
62	PkRzeszWIOSSzop	NO	1-godzinny	miasto Rzeszów	PL.18.m.24.63	miasto Rzeszów	PL.18.m.24.63	województwo podkarpackie	PL.18.w.cw.00	Rzeszów-Szopena WIOS	automat.	WIOŚ	22	0	37	50	2	2	tak	tak
63	PkRzeszWIOSSzop	NO2	1-godzinny	miasto Rzeszów	PL.18.m.24.63	miasto Rzeszów	PL.18.m.24.63	województwo podkarpackie	PL.18.w.cw.00	Rzeszów-Szopena WIOS	automat.	WIOŚ	22	0	37	50	2	2	tak	tak

Lp	Kod krajowy stacji	Wskaźnik	Czas uśredn.	strefy dla SO ₂ , NO ₂ , NO _x , CO, C ₆ H ₆		strefy dla PM ₁₀ , As, Cd, Ni, Pb i B(a)P		strefy dla O ₃		Nazwa stacji	Typ pomiaru	Właściciel stacji	Współrzędne geograficzne stacji						Stanowisko w WPMS [tak/nie]	
				Nazwa strefy	Kod strefy	Nazwa strefy	Kod strefy	Nazwa strefy	Kod strefy				długość			szerokość			2007 r.	2008-2009 r.
													st.	min.	sek.	st.	min	sek.		
1	3	4	5	6	7	8	9	10	11	12	13	14	15	16	17	18	19	20	26	27
64	PkRzeszWIOSSzop	NO _x	1-godzinny	miasto Rzeszów	PL.18.m.24.63	miasto Rzeszów	PL.18.m.24.63	województwo podkarpackie	PL.18.w.cw.00	Rzeszów-Szopena WIOS	automat.	WIOŚ	22	0	37	50	2	2	tak	tak
65	PkRzeszWIOSSzop	PM ₁₀	1-godzinny	miasto Rzeszów	PL.18.m.24.63	miasto Rzeszów	PL.18.m.24.63	województwo podkarpackie	PL.18.w.cw.00	Rzeszów-Szopena WIOS	automat.	WIOŚ	22	0	37	50	2	2	tak	tak
66	PkRzeszWIOSSzop	CO	1-godzinny	miasto Rzeszów	PL.18.m.24.63	miasto Rzeszów	PL.18.m.24.63	województwo podkarpackie	PL.18.w.cw.00	Rzeszów-Szopena WIOS	automat.	WIOŚ	22	0	37	50	2	2	tak	tak
67	PkRzeszWIOSSzop	PM ₁₀	24-godzinny	miasto Rzeszów	PL.18.m.24.63	miasto Rzeszów	PL.18.m.24.63	województwo podkarpackie	PL.18.w.cw.00	Rzeszów-Szopena WIOS	manualny	WIOŚ	22	0	37	50	2	2	tak	tak
68	PkRzeszWIOSSzop	As (PM ₁₀)	tygodniowy	miasto Rzeszów	PL.18.m.24.63	miasto Rzeszów	PL.18.m.24.63	województwo podkarpackie	PL.18.w.cw.00	Rzeszów-Szopena WIOS	manualny	WIOŚ	22	0	37	50	2	2	tak	tak
69	PkRzeszWIOSSzop	Cd(PM ₁₀)	tygodniowy	miasto Rzeszów	PL.18.m.24.63	miasto Rzeszów	PL.18.m.24.63	województwo podkarpackie	PL.18.w.cw.00	Rzeszów-Szopena WIOS	manualny	WIOŚ	22	0	37	50	2	2	tak	tak
70	PkRzeszWIOSSzop	Ni(PM ₁₀)	tygodniowy	miasto Rzeszów	PL.18.m.24.63	miasto Rzeszów	PL.18.m.24.63	województwo podkarpackie	PL.18.w.cw.00	Rzeszów-Szopena WIOS	manualny	WIOŚ	22	0	37	50	2	2	tak	tak
71	PkRzeszWIOSSzop	Pb(PM ₁₀)	tygodniowy	miasto Rzeszów	PL.18.m.24.63	miasto Rzeszów	PL.18.m.24.63	województwo podkarpackie	PL.18.w.cw.00	Rzeszów-Szopena WIOS	manualny	WIOŚ	22	0	37	50	2	2	tak	tak
72	PkRzeszWIOSSzop	BaP(PM ₁₀)	tygodniowy	miasto Rzeszów	PL.18.m.24.63	miasto Rzeszów	PL.18.m.24.63	województwo podkarpackie	PL.18.w.cw.00	Rzeszów-Szopena WIOS	manualny	WIOŚ	22	0	37	50	2	2	tak	tak
73	PkRzeszWIOSSzop	benzen	2-tygodniowy	miasto Rzeszów	PL.18.m.24.63	miasto Rzeszów	PL.18.m.24.63	województwo podkarpackie	PL.18.w.cw.00	Rzeszów-Szopena WIOS	pasywny	WIOŚ	22	0	37	50	2	2	tak	tak
74	PkRzeszWIOSSzop	Formaldeh.	tygodniowy	miasto Rzeszów	PL.18.m.24.63	miasto Rzeszów	PL.18.m.24.63	województwo podkarpackie	PL.18.w.cw.00	Rzeszów-Szopena WIOS	pasywny	WIOŚ	22	0	37	50	2	2	tak	tak
75	PkRzeszWSSEPilsud	SO ₂	24-godzinny	miasto Rzeszów	PL.18.m.24.63	miasto Rzeszów	PL.18.m.24.63	województwo podkarpackie	PL.18.w.cw.00	Rzeszów-Pilsudskiego-WSSE	manualny	WSSE	22	0	5	50	2	28	tak	tak
76	PkRzeszWSSEPilsud	NO ₂	24-godzinny	miasto Rzeszów	PL.18.m.24.63	miasto Rzeszów	PL.18.m.24.63	województwo podkarpackie	PL.18.w.cw.00	Rzeszów-Pilsudskiego-WSSE	manualny	WSSE	22	0	5	50	2	28	tak	tak
77	PkRzeszWSSEPilsud	PM ₁₀	24-godzinny	miasto Rzeszów	PL.18.m.24.63	miasto Rzeszów	PL.18.m.24.63	województwo podkarpackie	PL.18.w.cw.00	Rzeszów-Pilsudskiego-WSSE	manualny	WSSE	22	0	5	50	2	28	tak	tak

Lp	Kod krajowy stacji	Wskaźnik	Czas uśredn.	strefy dla SO ₂ , NO ₂ , NO _x , CO, C ₆ H ₆		strefy dla PM ₁₀ , As, Cd, Ni, Pb i B(a)P		strefy dla O ₃		Nazwa stacji	Typ pomiaru	Właściciel stacji	Współrzędne geograficzne stacji						Stanowisko w WPMS [tak/nie]	
				Nazwa strefy	Kod strefy	Nazwa strefy	Kod strefy	Nazwa strefy	Kod strefy				długość			szerokość			2007 r.	2008-2009 r.
													st.	min.	sek.	st.	min	sek.		
1	3	4	5	6	7	8	9	10	11	12	13	14	15	16	17	18	19	20	26	27
78	PkRzeszWSSEPoniat	SO ₂	24-godzinny	miasto Rzeszów	PL.18.m.24.63	miasto Rzeszów	PL.18.m.24.63	województwo podkarpackie	PL.18.w.cw.00	Rzeszów-Poniatowskięo-WSSE	manualny	WSSE	21	59	48	50	2	1	tak	tak
79	PkRzeszWSSEPoniat	NO ₂	24-godzinny	miasto Rzeszów	PL.18.m.24.63	miasto Rzeszów	PL.18.m.24.63	województwo podkarpackie	PL.18.w.cw.00	Rzeszów-Poniatowskięo-WSSE	manualny	WSSE	21	59	48	50	2	1	tak	tak
80	PkRzeszWSSEWierzb	PM ₁₀	24-godzinny	miasto Rzeszów	PL.18.m.24.63	miasto Rzeszów	PL.18.m.24.63	województwo podkarpackie	PL.18.w.cw.00	Rzeszów-Wierzbowa-WSSE	manualny	WSSE	22	0	52	50	2	3	tak	tak
81	PkTarnobWIOSSwBarb	SO ₂	tygodniowy	miasto Tarnobrzeg	PL.18.m.24.64	strefa tarnobrzESCO-leżajska	PL.18.z.04.05	województwo podkarpackie	PL.18.w.cw.00	Tarnobrzeg-ŚwBarbary-WIOŚ	pasywny	WIOŚ	21	40	42	50	33	59	tak	tak
82	PkTarnobWIOSSwBarb	NO ₂	tygodniowy	miasto Tarnobrzeg	PL.18.m.24.64	strefa tarnobrzESCO-leżajska	PL.18.z.04.05	województwo podkarpackie	PL.18.w.cw.00	Tarnobrzeg-ŚwBarbary-WIOŚ	pasywny	WIOŚ	21	40	42	50	33	59	tak	tak
83	PkTarnobWIOSSwBarb	benzen	2-tygodniowy	miasto Tarnobrzeg	PL.18.m.24.64	strefa tarnobrzESCO-leżajska	PL.18.z.04.05	województwo podkarpackie	PL.18.w.cw.00	Tarnobrzeg-ŚwBarbary-WIOŚ	pasywny	WIOŚ	21	40	42	50	33	59	tak	tak
84	PkTarnobWSSE1Maja	SO ₂	24-godzinny	miasto Tarnobrzeg	PL.18.m.24.64	strefa tarnobrzESCO-leżajska	PL.18.z.04.05	województwo podkarpackie	PL.18.w.cw.00	Tarnobrzeg-1goMaja-WSSE	manualny	WSSE	21	39	51	50	34	10	tak	tak
85	PkTarnobWSSE1Maja	NO ₂	24-godzinny	miasto Tarnobrzeg	PL.18.m.24.64	strefa tarnobrzESCO-leżajska	PL.18.z.04.05	województwo podkarpackie	PL.18.w.cw.00	Tarnobrzeg-1goMaja-WSSE	manualny	WSSE	21	39	51	50	34	10	tak	tak
86	PkTarnobWSSE1Maja	PM ₁₀	24-godzinny	miasto Tarnobrzeg	PL.18.m.24.64	strefa tarnobrzESCO-leżajska	PL.18.z.04.05	województwo podkarpackie	PL.18.w.cw.00	Tarnobrzeg-1goMaja-WSSE	manualny	WSSE	21	39	51	50	34	10	tak	tak
87	PkMielWIOSZarzStr	PM ₁₀	24-godzinny	powiat mielecki	PL.18.p.24.11	strefa mielecko-dębicka	PL.18.z.03.03	województwo podkarpackie	PL.18.w.cw.00	Mielec - Zarząd Strefy	manualny	WIOŚ	21	28	16	50	18	17	tak	tak
88	PkMielWIOSZarzStr	As(PM ₁₀)	tygodniowy	powiat	PL.18.p.24.11	strefa	PL.18.z.03.03	województwo	PL.18.w.cw.00	Mielec -	manualny	WIOŚ	21	28	16	50	18	17	tak	tak

Lp	Kod krajowy stacji	Wskaźnik	Czas uśredn.	strefy dla SO ₂ , NO ₂ , NO _x , CO, C ₆ H ₆		strefy dla PM10, As, Cd, Ni, Pb i B(a)P		strefy dla O ₃		Nazwa stacji	Typ pomiaru	Właściciel stacji	Współrzędne geograficzne stacji						Stanowisko w WPMS [tak/nie]	
				Nazwa strefy	Kod strefy	Nazwa strefy	Kod strefy	Nazwa strefy	Kod strefy				długość			szerokość			2007 r.	2008-2009 r.
													st.	min.	sek.	st.	min	sek.		
1	3	4	5	6	7	8	9	10	11	12	13	14	15	16	17	18	19	20	26	27
				mielecki		mielecko-dębicka		podkarpackie		Zarząd Strefy										
89	PkMielWIOSZarzStr	Cd(PM10)	tygodniowy	powiat mielecki	PL.18.p.24.11	strefa mielecko-dębicka	PL.18.z.03.03	województwo podkarpackie	PL.18.w.cw.00	Mielec - Zarząd Strefy	manualny	WIOŚ	21	28	16	50	18	17	tak	tak
90	PkMielWIOSZarzStr	Ni(PM10)	tygodniowy	powiat mielecki	PL.18.p.24.11	strefa mielecko-dębicka	PL.18.z.03.03	województwo podkarpackie	PL.18.w.cw.00	Mielec - Zarząd Strefy	manualny	WIOŚ	21	28	16	50	18	17	tak	tak
91	PkMielWIOSZarzStr	Pb(PM10)	tygodniowy	powiat mielecki	PL.18.p.24.11	strefa mielecko-dębicka	PL.18.z.03.03	województwo podkarpackie	PL.18.w.cw.00	Mielec - Zarząd Strefy	manualny	WIOŚ	21	28	16	50	18	17	tak	tak
92	PkMielWIOSZarzStr	BaP(PM10)	tygodniowy	powiat mielecki	PL.18.p.24.11	strefa mielecko-dębicka	PL.18.z.03.03	województwo podkarpackie	PL.18.w.cw.00	Mielec - Zarząd Strefy	manualny	WIOŚ	21	28	16	50	18	17	tak	tak
93	PkMielWIOSZarzStr	benzen	2-tygodniowy	powiat mielecki	PL.18.p.24.11	strefa mielecko-dębicka	PL.18.z.03.03	województwo podkarpackie	PL.18.w.cw.00	Mielec - Zarząd Strefy	pasyny	WIOŚ	21	28	16	50	18	17	tak	tak
94	PkMielWIOSZarzStr	Formaldeh.	tygodniowy	powiat mielecki	PL.18.p.24.11	strefa mielecko-dębicka	PL.18.z.03.03	województwo podkarpackie	PL.18.w.cw.00	Mielec - Zarząd Strefy	pasyny	WIOŚ	21	28	16	50	18	17	tak	tak
95	PkMielWSSEGrunw	SO ₂	24-godzinny	powiat mielecki	PL.18.p.24.11	strefa mielecko-dębicka	PL.18.z.03.03	województwo podkarpackie	PL.18.w.cw.00	Mielec-Grunwaldzka-WSSE	manualny	WSSE	21	26	8	50	17	48	tak	tak
96	PkMielWSSEGrunw	NO ₂	24-godzinny	powiat mielecki	PL.18.p.24.11	strefa mielecko-dębicka	PL.18.z.03.03	województwo podkarpackie	PL.18.w.cw.00	Mielec-Grunwaldzka-WSSE	manualny	WSSE	21	26	8	50	17	48	tak	tak
97	PkNiskoWIOSSzklar	SO ₂	1-godzinny	powiat nizański	PL.18.p.24.12	strefa tarnobrzESCO-leżajska	PL.18.z.04.05	województwo podkarpackie	PL.18.w.cw.00	Nisko-Szklarniowa-WIOS	automat.	WIOŚ	22	6	45	50	31	59	tak	tak
98	PkNiskoWIOSSzklar	NO	1-godzinny	powiat nizański	PL.18.p.24.12	strefa tarnobrzESCO	PL.18.z.04.05	województwo podkarpackie	PL.18.w.cw.00	Nisko-Szklarniowa-	automat.	WIOŚ	22	6	45	50	31	59	tak	tak

Lp	Kod krajowy stacji	Wskaźnik	Czas uśredn.	strefy dla SO ₂ , NO ₂ , NO _x , CO, C ₆ H ₆		strefy dla PM10, As, Cd, Ni, Pb i B(a)P		strefy dla O ₃		Nazwa stacji	Typ pomiaru	Właściciel stacji	Współrzędne geograficzne stacji						Stanowisko w WPMS [tak/nie]	
				Nazwa strefy	Kod strefy	Nazwa strefy	Kod strefy	Nazwa strefy	Kod strefy				długość			szerokość			2007 r.	2008-2009 r.
													st.	min.	sek.	st.	min	sek.		
1	3	4	5	6	7	8	9	10	11	12	13	14	15	16	17	18	19	20	26	27
						-leżajska				WIOS										
99	PkNiskoWIOSSzklar	NO ₂	1-godzinny	powiat nizański	PL.18.p.24.12	strefa tarnobrzESCO-leżajska	PL.18.z.04.05	województwo podkarpackie	PL.18.w.cw.00	Nisko-Szklarniowa-WIOS	automat.	WIOŚ	22	6	45	50	31	59	tak	tak
100	PkNiskoWIOSSzklar	NO _x	1-godzinny	powiat nizański	PL.18.p.24.12	strefa tarnobrzESCO-leżajska	PL.18.z.04.05	województwo podkarpackie	PL.18.w.cw.00	Nisko-Szklarniowa-WIOS	automat.	WIOŚ	22	6	45	50	31	59	tak	tak
101	PkNiskoWIOSSzklar	CO	1-godzinny	powiat nizański	PL.18.p.24.12	strefa tarnobrzESCO-leżajska	PL.18.z.04.05	województwo podkarpackie	PL.18.w.cw.00	Nisko-Szklarniowa-WIOS	automat.	WIOŚ	22	6	45	50	31	59	tak	tak
102	PkNiskoWIOSSzklar	PM10	24-godzinny	powiat nizański	PL.18.p.24.12	strefa tarnobrzESCO-leżajska	PL.18.z.04.05	województwo podkarpackie	PL.18.w.cw.00	Nisko-Szklarniowa-WIOS	manualny	WIOŚ	22	6	45	50	31	59	tak	tak
103	PkNiskoWIOSSzklar	As(PM10)	tygodniowy	powiat nizański	PL.18.p.24.12	strefa tarnobrzESCO-leżajska	PL.18.z.04.05	województwo podkarpackie	PL.18.w.cw.00	Nisko-Szklarniowa-WIOS	manualny	WIOŚ	22	6	45	50	31	59	tak	tak
104	PkNiskoWIOSSzklar	Cd(PM10)	tygodniowy	powiat nizański	PL.18.p.24.12	strefa tarnobrzESCO-leżajska	PL.18.z.04.05	województwo podkarpackie	PL.18.w.cw.00	Nisko-Szklarniowa-WIOS	manualny	WIOŚ	22	6	45	50	31	59	tak	tak
105	PkNiskoWIOSSzklar	Ni(PM10)	tygodniowy	powiat nizański	PL.18.p.24.12	strefa tarnobrzESCO-leżajska	PL.18.z.04.05	województwo podkarpackie	PL.18.w.cw.00	Nisko-Szklarniowa-WIOS	manualny	WIOŚ	22	6	45	50	31	59	tak	tak
106	PkNiskoWIOSSzklar	Pb(PM10)	tygodniowy	powiat nizański	PL.18.p.24.12	strefa tarnobrzESCO-leżajska	PL.18.z.04.05	województwo podkarpackie	PL.18.w.cw.00	Nisko-Szklarniowa-WIOS	manualny	WIOŚ	22	6	45	50	31	59	tak	tak
107	PkNiskoWIOSSzklar	BaP (PM10)	tygodniowy	powiat nizański	PL.18.p.24.12	strefa tarnobrzESCO-leżajska	PL.18.z.04.05	województwo podkarpackie	PL.18.w.cw.00	Nisko-Szklarniowa-WIOS	manualny	WIOŚ	22	6	45	50	31	59	tak	tak
108	PkNiskoWIOSSzklar	benzen	2-tygodniowy	powiat nizański	PL.18.p.24.12	strefa tarnobrzESCO-leżajska	PL.18.z.04.05	województwo podkarpackie	PL.18.w.cw.00	Nisko-Szklarniowa-WIOS	pasywny	WIOŚ	22	6	45	50	31	59	tak	tak

Lp	Kod krajowy stacji	Wskaźnik	Czas uśredn.	strefy dla SO ₂ , NO ₂ , NO _x , CO, C ₆ H ₆		strefy dla PM ₁₀ , As, Cd, Ni, Pb i B(a)P		strefy dla O ₃		Nazwa stacji	Typ pomiaru	Właściciel stacji	Współrzędne geograficzne stacji						Stanowisko w WPMS [tak/nie]	
				Nazwa strefy	Kod strefy	Nazwa strefy	Kod strefy	Nazwa strefy	Kod strefy				długość			szerokość			2007 r.	2008-2009 r.
													st.	min.	sek.	st.	min	sek.		
1	3	4	5	6	7	8	9	10	11	12	13	14	15	16	17	18	19	20	26	27
109	PkPrzemWIOSPDom	SO ₂	1-godzinny	miasto Przemysł	PL.18.p.25.13	strefa przemysko-bieszczadzka	PL.18.z.02.03	województwo podkarpackie	PL.18.w.cw.00	Przemysł-Pl.Dominikański-WIOS	automat.	WIOŚ	22	45	60	49	46	58	tak	tak
110	PkPrzemWIOSPDom	NO	1-godzinny	miasto Przemysł	PL.18.p.25.13	strefa przemysko-bieszczadzka	PL.18.z.02.03	województwo podkarpackie	PL.18.w.cw.00	Przemysł-Pl.Dominikański-WIOS	automat.	WIOŚ	22	45	60	49	46	58	tak	tak
111	PkPrzemWIOSPDom	NO ₂	1-godzinny	miasto Przemysł	PL.18.p.25.13	strefa przemysko-bieszczadzka	PL.18.z.02.03	województwo podkarpackie	PL.18.w.cw.00	Przemysł-Pl.Dominikański-WIOS	automat.	WIOŚ	22	45	60	49	46	58	tak	tak
112	PkPrzemWIOSPDom	NO _x	1-godzinny	miasto Przemysł	PL.18.p.25.13	strefa przemysko-bieszczadzka	PL.18.z.02.03	województwo podkarpackie	PL.18.w.cw.00	Przemysł-Pl.Dominikański-WIOS	automat.	WIOŚ	22	45	60	49	46	58	tak	tak
113	PkPrzemWIOSPDom	benzen	1 godzinny	miasto Przemysł	PL.18.p.25.13	strefa przemysko-bieszczadzka	PL.18.z.02.03	województwo podkarpackie	PL.18.w.cw.00	Przemysł-Pl.Dominikański-WIOS	automat.	WIOŚ	22	45	60	49	46	58	tak	tak
114	PkPrzemWIOSPDom	PM ₁₀	24-godzinny	powiat przemyski	PL.18.p.25.13	miasto Przemysł	PL.18.m.25.62	województwo podkarpackie	PL.18.w.cw.00	Przemysł-Pl.Dominikański-WIOS	manualny	WIOŚ	22	45	60	49	46	58	tak	tak
115	PkPrzemWIOSPDom	As(PM ₁₀)	tygodniowy	powiat przemyski	PL.18.p.25.13	miasto Przemysł	PL.18.m.25.62	województwo podkarpackie	PL.18.w.cw.00	Przemysł-Pl.Dominikański-WIOS	manualny	WIOŚ	22	45	60	49	46	58	tak	tak
116	PkPrzemWIOSPDom	Cd(PM ₁₀)	tygodniowy	powiat przemyski	PL.18.p.25.13	miasto Przemysł	PL.18.m.25.62	województwo podkarpackie	PL.18.w.cw.00	Przemysł-Pl.Dominikański-WIOS	manualny	WIOŚ	22	45	60	49	46	58	tak	tak
117	PkPrzemWIOSPDom	Ni(PM ₁₀)	tygodniowy	powiat przemyski	PL.18.p.25.13	miasto Przemysł	PL.18.m.25.62	województwo podkarpackie	PL.18.w.cw.00	Przemysł-Pl.Dominikański-WIOS	manualny	WIOŚ	22	45	60	49	46	58	tak	tak
118	PkPrzemWIOSPDom	Pb(PM ₁₀)	tygodniowy	powiat przemyski	PL.18.p.25.13	miasto Przemysł	PL.18.m.25.62	województwo podkarpackie	PL.18.w.cw.00	Przemysł-Pl.Dominikański-WIOS	manualny	WIOŚ	22	45	60	49	46	58	tak	tak
119	PkPrzemWIOSPDom	BaP	tygodniowy	powiat	PL.18.p.25.13	miasto	PL.18.m.25.62	województwo	PL.18.w.cw.00	Przemysł-	manualny	WIOŚ	22	45	60	49	46	58	tak	tak

Lp	Kod krajowy stacji	Wskaźnik	Czas uśredn.	strefy dla SO ₂ , NO ₂ , NO _x , CO, C ₆ H ₆		strefy dla PM10, As, Cd, Ni, Pb i B(a)P		strefy dla O ₃		Nazwa stacji	Typ pomiaru	Właściciel stacji	Współrzędne geograficzne stacji						Stanowisko w WPMS [tak/nie]	
				Nazwa strefy	Kod strefy	Nazwa strefy	Kod strefy	Nazwa strefy	Kod strefy				długość			szerokość			2007 r.	2008-2009 r.
													st.	min.	sek.	st.	min	sek.		
1	3	4	5	6	7	8	9	10	11	12	13	14	15	16	17	18	19	20	26	27
		(PM10)		przemyski		Przemysł		podkarpackie		Pl.Dominikański-WIOS										
120	PkPrzemWIOSPDom	benzo(a)antracen	tygodniowy	powiat przemyski	PL.18.p.25.13	miasto Przemysł	PL.18.m.25.62	województwo podkarpackie	PL.18.w.cw.00	Przemysł-Pl.Dominikański-WIOS	manualny	WIOŚ	22	45	60	49	46	58	nie	tak
121	PkPrzemWIOSPDom	benzo(b)fluorantaren	tygodniowy	powiat przemyski	PL.18.p.25.13	miasto Przemysł	PL.18.m.25.62	województwo podkarpackie	PL.18.w.cw.00	Przemysł-Pl.Dominikański-WIOS	manualny	WIOŚ	22	45	60	49	46	58	nie	tak
122	PkPrzemWIOSPDom	benzo(j)fluorantaren	tygodniowy	powiat przemyski	PL.18.p.25.13	miasto Przemysł	PL.18.m.25.62	województwo podkarpackie	PL.18.w.cw.00	Przemysł-Pl.Dominikański-WIOS	manualny	WIOŚ	22	45	60	49	46	58	nie	tak
123	PkPrzemWIOSPDom	benzo(k)fluorantaren	tygodniowy	powiat przemyski	PL.18.p.25.13	miasto Przemysł	PL.18.m.25.62	województwo podkarpackie	PL.18.w.cw.00	Przemysł-Pl.Dominikański-WIOS	manualny	WIOŚ	22	45	60	49	46	58	nie	tak
124	PkPrzemWIOSPDom	indeno(1,2,3-cd)piren	tygodniowy	powiat przemyski	PL.18.p.25.13	miasto Przemysł	PL.18.m.25.62	województwo podkarpackie	PL.18.w.cw.00	Przemysł-Pl.Dominikański-WIOS	manualny	WIOŚ	22	45	60	49	46	58	nie	tak
125	PkPrzemWIOSPDom	dibenzo(a,h)antracen	tygodniowy	powiat przemyski	PL.18.p.25.13	miasto Przemysł	PL.18.m.25.62	województwo podkarpackie	PL.18.w.cw.00	Przemysł-Pl.Dominikański-WIOS	manualny	WIOŚ	22	45	60	49	46	58	nie	tak
126	PkPrzemyslWIOSMick	PM10	1-godzinny	miasto Przemysł	PL.18.p.25.13	strefa przemysko-bieszczadzka	PL.18.z.02.03	województwo podkarpackie	PL.18.w.cw.00	Przemysł-Mickiewicza-WIOS	automat.	WIOŚ	22	46	56	49	46	56	nie	tak
127	PkPrzemyslWIOSMick	PM2,5	1-godzinny	miasto Przemysł	PL.18.p.25.13	strefa przemysko-bieszczadzka	PL.18.z.02.03	województwo podkarpackie	PL.18.w.cw.00	Przemysł-Mickiewicza-WIOS	automat.	WIOŚ	22	46	56	49	46	56	nie	tak
128	PkPrzemyslWIOSMick	PM1,0	1-godzinny	miasto Przemysł	PL.18.p.25.13	strefa przemysko-bieszczadzka	PL.18.z.02.03	województwo podkarpackie	PL.18.w.cw.00	Przemysł-Mickiewicza-WIOS	automat.	WIOŚ	22	46	56	49	46	56	nie	tak
129	PkPrzemyslWIOSMick	PM10	24-godzinny	miasto Przemysł	PL.18.p.25.13	strefa przemysko-	PL.18.z.02.03	województwo podkarpackie	PL.18.w.cw.00	Przemysł-Mickiewicza-	manualny	WIOŚ	22	46	56	49	46	56	nie	tak

Lp	Kod krajowy stacji	Wskaźnik	Czas uśredn.	strefy dla SO ₂ , NO ₂ , NO _x , CO, C ₆ H ₆		strefy dla PM ₁₀ , As, Cd, Ni, Pb i B(a)P		strefy dla O ₃		Nazwa stacji	Typ pomiaru	Właściciel stacji	Współrzędne geograficzne stacji						Stanowisko w WPMS [tak/nie]	
				Nazwa strefy	Kod strefy	Nazwa strefy	Kod strefy	Nazwa strefy	Kod strefy				długość			szerokość			2007 r.	2008-2009 r.
													st.	min.	sek.	st.	min	sek.		
1	3	4	5	6	7	8	9	10	11	12	13	14	15	16	17	18	19	20	26	27
						bieszczadzka				WIOS										
130	PkPrzemyslWIOSMick	As(PM10)	tygodniowy	miasto Przemysł	PL.18.p.25.13	strefa przemysko-bieszczadzka	PL.18.z.02.03	województwo podkarpackie	PL.18.w.cw.00	Przemysł-Mickiewicza-WIOS	manualny	WIOŚ	22	46	56	49	46	56	nie	tak
131	PkPrzemyslWIOSMick	Cd(PM10)	tygodniowy	miasto Przemysł	PL.18.p.25.13	strefa przemysko-bieszczadzka	PL.18.z.02.03	województwo podkarpackie	PL.18.w.cw.00	Przemysł-Mickiewicza-WIOS	manualny	WIOŚ	22	46	56	49	46	56	nie	tak
132	PkPrzemyslWIOSMick	Ni(PM10)	tygodniowy	miasto Przemysł	PL.18.p.25.13	strefa przemysko-bieszczadzka	PL.18.z.02.03	województwo podkarpackie	PL.18.w.cw.00	Przemysł-Mickiewicza-WIOS	manualny	WIOŚ	22	46	56	49	46	56	nie	tak
133	PkPrzemyslWIOSMick	Pb(PM10)	tygodniowy	miasto Przemysł	PL.18.p.25.13	strefa przemysko-bieszczadzka	PL.18.z.02.03	województwo podkarpackie	PL.18.w.cw.00	Przemysł-Mickiewicza-WIOS	manualny	WIOŚ	22	46	56	49	46	56	nie	tak
134	PkPrzemyslWIOSMick	BaP(PM10)	tygodniowy	miasto Przemysł	PL.18.p.25.13	strefa przemysko-bieszczadzka	PL.18.z.02.03	województwo podkarpackie	PL.18.w.cw.00	Przemysł-Mickiewicza-WIOS	manualny	WIOŚ	22	46	56	49	46	56	nie	tak
135	PkSanokWSSEJanPawł	SO ₂	24-godzinny	powiat sanocki	PL.18.p.25.17	strefa krośnieńsko-sanocka	PL.18.z.01.03	województwo podkarpackie	PL.18.w.cw.00	Sanok-JanaPawła-WSSE	manualny	WSSE	21	11	50	49	34	16	tak	tak
136	PkSanokWSSEJanPawł	NO ₂	24-godzinny	powiat sanocki	PL.18.p.25.17	strefa krośnieńsko-sanocka	PL.18.z.01.03	województwo podkarpackie	PL.18.w.cw.00	Sanok-JanaPawła-WSSE	manualny	WSSE	21	11	50	49	34	16	tak	tak
137	PkSanokWSSEJezier	SO ₂	24-godzinny	powiat sanocki	PL.18.p.25.17	strefa krośnieńsko-sanocka	PL.18.z.01.03	województwo podkarpackie	PL.18.w.cw.00	Sanok-Jezińskiego-WSSE	manualny	WSSE	22	12	3	49	33	3	tak	tak
138	PkSanokWSSEJezier	NO ₂	24-godzinny	powiat sanocki	PL.18.p.25.17	strefa krośnieńsko-sanocka	PL.18.z.01.03	województwo podkarpackie	PL.18.w.cw.00	Sanok-Jezińskiego-WSSE	manualny	WSSE	22	12	3	49	33	3	tak	tak
139	PkSanokWSSEJezier	PM ₁₀	24-godzinny	powiat sanocki	PL.18.p.25.17	strefa krośnieńsko-sanocka	PL.18.z.01.03	województwo podkarpackie	PL.18.w.cw.00	Sanok-Jezińskiego-WSSE	manualny	WSSE	22	12	3	49	33	3	tak	tak

Lp	Kod krajowy stacji	Wskaźnik	Czas uśredn.	strefy dla SO ₂ , NO ₂ , NO _x , CO, C ₆ H ₆		strefy dla PM ₁₀ , As, Cd, Ni, Pb i B(a)P		strefy dla O ₃		Nazwa stacji	Typ pomiaru	Właściciel stacji	Współrzędne geograficzne stacji						Stanowisko w WPMŚ [tak/nie]	
				Nazwa strefy	Kod strefy	Nazwa strefy	Kod strefy	Nazwa strefy	Kod strefy				długość			szerokość			2007 r.	2008-2009 r.
													st.	min.	sek.	st.	min	sek.		
1	3	4	5	6	7	8	9	10	11	12	13	14	15	16	17	18	19	20	26	27
140	PkStWoIWSSENiezl	SO ₂	24-godzinny	powiat stalowowolski	PL.18.p.24.18	strefa tarnobrzesko-leżajska	PL.18.z.04.05	województwo podkarpackie	PL.18.w.cw.00	StalowaWola-Niezlomnych-WSSE	manualny	WSSE	22	2	53	50	34	14	tak	tak
141	PkStWoIWSSENiezl	NO ₂	24-godzinny	powiat stalowowolski	PL.18.p.24.18	strefa tarnobrzesko-leżajska	PL.18.z.04.05	województwo podkarpackie	PL.18.w.cw.00	StalowaWola-Niezlomnych-WSSE	manualny	WSSE	22	2	53	50	34	14	tak	tak
142	PkStWoIWSSENiezl	benzen	2-tygodniowy	powiat stalowowolski	PL.18.p.24.18	strefa tarnobrzesko-leżajska	PL.18.z.04.05	województwo podkarpackie	PL.18.w.cw.00	StalowaWola-Niezlomnych-WSSE	pasywny	WIOŚ	22	2	53	50	34	14	tak	tak

Prekursory ozonu: formaldehyd, benzen, toluen, n-oktan, n-heksan, m+p-ksylen, o-ksylen, n-heptan; dodatkowo cykloheksan

Stanowisko pomiarowe utworzone w II półroczu 2007 roku, uwzględnione w programie monitoringu od 2008 roku

Stanowisko pomiarowe utworzone od 1 stycznia 2008 roku

Tabela 2. Częstotliwość wykonywania pomiarów zanieczyszczeń w 2008r na poszczególnych stacjach monitoringu powietrza

Lp.	Kod krajowy stacji	Właściciel stacji lub stanowiska	Mierzone zanieczyszczenia, metody pomiaru, poziom raportowania danych ze stanowiska												
			SO ₂	NO ₂	PM10	PM2.5 PM1.0	O ₃	C ₆ H ₆	CO	Pb (PM10)	BaP (PM10)	Cd (PM10)	As (PM10)	Ni (PM10)	inne
1	PkRzeszWSSEPoniat	WSSE	pomiary ciągłe	pomiary ciągłe	-	-	-	-	-	-	-	-	-	-	-
2	PkRzeszWSSEPiłsud	WSSE	pomiary ciągłe	pomiary ciągłe	manualnie 7x tydzień	-	-	-	-	-	-	-	-	-	-
3	PkRzeszWIOSSzop	WIOS	automat.	automat.	automat. manualnie 7x tydzień	-	-	ekspozycje 2-tygod.	automat.	wyniki średniotygodniowe, naprzemiennie metale/b(a)p					NO/NO _x , meteo automat. Formaldehyd ekspozycje tygod.
4	PkRzeszWSSEWierzb	WSSE	-	-	manualnie 7x tydzień	-	-	-	-	-	-	-	-	-	-
5	PkTarnobWIOSSwBarb	WIOS	ekspozycje tygodniowe	ekspozycje tygodniowe	-	-	-	ekspozycje 2-tygodn.	-	-	-	-	-	-	meteo automat.
6	PkTarnobWSSE1Maja	WSSE	cyklicznie 4x w tygodniu	cyklicznie 4x w tygodniu	manualnie 7x tydzień	-	-	-	-	-	-	-	-	-	-
7	PkPrzemWIOSPDom	WIOS	automat.	automat.	manualnie 7x tydzień	-	-	automat.	-	wyniki średniotygodniowe, naprzemiennie metale/b(a)p					NO/NO _x , meteo automat. WWA w pyłe PM10 wyniki średniotygodniowe (w tygodniach kiedy badany jest BaP)
8	PkJedlWIOSRejt	WIOS	-	-	-	-	-	ekspozycje 2-tygod	-	-	-	-	-	-	Prekursory ozonu, cykloheksan ekspozycje 2-tygod.
9	PkPrzemyslWIOSMick	WIOS	-	-	automat. manualnie 7x tydzień	automat.	-	-	-	wyniki średniotygodniowe, naprzemiennie metale/b(a)p					PM2,5 PM1,0 automat. ciągłe meteo automat. ciągłe
10	PkJarosWSSEGrunw	WSSE	cyklicznie 4x w tygodniu	cyklicznie 4x w tygodniu	-	-	-	-	-	-	-	-	-	-	-
11	PkJaroslawWIOSJanPawII	WIOS	-	-	manualnie 7x tydzień	-	-	-	-	wyniki średniotygodniowe, naprzemiennie metale/b(a)p					

Lp.	Kod krajowy stacji	Właściciel stacji lub stanowiska	Mierzone zanieczyszczenia, metody pomiaru, poziom raportowania danych ze stanowiska												
			SO ₂	NO ₂	PM10	PM2.5 PM1.0	O ₃	C ₆ H ₆	CO	Pb (PM10)	BaP (PM10)	Cd (PM10)	As (PM10)	Ni (PM10)	inne
12	PkJasloWIOSFlor	WIOS	automat. ciągle	automat. ciągle	manualnie 7x tydzień	-	automat. ciągle	ekspozycje 2-tygod	-	wyniki średniodobowe, 3 x w tygodniu benzo(a)piren, 3 x w tygodniu metale					NO/NO _x , meteo automat. ciągle WWA w pyłe PM10 wyniki średniodobowe (w dniach kiedy badany jest BaP) Prekursory ozonu, cykloheksan ekspozycje 2-tygod
13	PkJasloWIOSFabr	WIOS	-	-	automat. ciągle manualnie 7x tydzień	automat.	-	-	-	wyniki średniotygodniowe, naprzemiennie metale/b(a)p					PM2,5 PM1,0 automat. ciągle meteo automat. ciągle
14	PkKrempWIOSZydow	WIOS	ekspozycje miesieczne	ekspozycjami esieczne	-	-	-	-	-	-	-	-	-	-	meteo automat. ciągle Formaldehyd ekspozycje tygod
15	PkHorZdrWSSESobies	WSSE	cyklicznie 5x w tygodniu	cyklicznie 5x w tygodniu	-	-	-	-	-	-	-	-	-	-	-
16	PkMielWSSEGrunw	WSSE	cyklicznie 4x w tygodniu	cyklicznie 4x w tygodniu	-	-	-	-	-	-	-	-	-	-	-
17	PkMielWIOSZarzStr	WIOS	-	-	manualnie 7x tydzień	-	-	ekspozycje 2-tygod	-	wyniki średniotygodniowe, naprzemiennie metale/b(a)p					Prekursory ozonu, cykloheksan ekspozycje 2 tygod.
18	PkNiskoWIOSSzklar	WIOS	automat. ciągle	automat. ciągle	manualnie 7x tydzień	-	-	ekspozycje 2-tygodn..	automat. ciągle	wyniki średniotygodniowe, naprzemiennie metale/b(a)p					NO/NO _x , automat. ciągle
19	PkStWolWSSENiezl	WSSE	cyklicznie 4x w tygodniu	cyklicznie 4x w tygodniu	-	-	-	-	-	-	-	-	-	-	-
20	PkStWolWIOSpasyw	WIOS	-	-	-	-	-	ekspozycje 2-tygodn.	-	-	-	-	-	-	-

Lp.	Kod krajowy stacji	Właściciel stacji lub stanowiska	Mierzone zanieczyszczenia, metody pomiaru, poziom raportowania danych ze stanowiska												
			SO ₂	NO ₂	PM10	PM2.5 PM1.0	O ₃	C ₆ H ₆	CO	Pb (PM10)	BaP (PM10)	Cd (PM10)	As (PM10)	Ni (PM10)	inne
21	PkSanokWSSEJanPawł	WSSE	pomiary ciągłe	pomiary ciągłe	-		-	-	automat. ciągłe	-	-	-	-	-	-
22	PkSanokWSSEJezier	WSSE	cyklicznie 4 x w tygodniu	cyklicznie 4x w tygodniu	manualnie 7x tydzień			-	-	-	-	-	-	-	-
23	PkUstDolWSSEKoper	WSSE	cyklicznie co 5 dni	cyklicznie co 5 dni	-			-	-	-	-	-	-	-	-
24	PkDebicaWSSEParkow	WSSE	cyklicznie 5x w tygodniu	cyklicznie 5x w tygodniu	manualnie 7x tydzień			-	-	-	-	-	-	-	-
25	PkDebicaWIOSpasyw	WIOS	-	-	-			-	ekspozycje 2-tygodn..	-	-	-	-	-	-
26	PkLeskoWSSERynek	WSSE	cyklicznie co 5 dni	cyklicznie co 5 dni	-			-	-	-	-	-	-	-	-
27	PkKrosnoWSSEKisiel	WSSE	4x w tygodniu	4x w tygodniu	manualnie 7x tydzień			-	-	-	-	-	-	-	-
28	PkKrosnoWIOSKletówki	WIOS	-	-	manualnie 7x tydzień			-	-	-	wyniki średniotygodniowe, naprzemiennie metale/b(a)p				-

Rozkład serii dwutygodniowych ekspozycji benzenu : styczeń, luty, kwiecień, czerwiec, lipiec, wrzesień, listopad, grudzień. (na stacjach gdzie tylko benzen)

Rozkład ekspozycji dwutygodniowych prekursorów ozonu: **1 ekspozycja dwutygodniowa w miesiącach**: styczeń, luty, marzec, kwiecień, październik, listopad, grudzień; **2**

ekspozycje dwutygodniowe w miesiącach: maj, czerwiec, lipiec, sierpień, wrzesień

Tabela 3. Wykaz punktów monitoringu powietrza atmosferycznego (monitoring kontrolny)

Lp.	Miejsce prowadzenia pomiarów	Punkt monitoringowy	Badane wskaźniki	Metoda pomiarów
1	Mielec	1. Leśniczówka 2. Park przy Domu Kultury 3. Przystanek przy „ONDULINE” 4. Zarząd Strefy	Prekursory ozonu, cykloheksan	<i>pasywna</i> ,
2	Jasło	1. ul. Kopernika 2. ul. Młynarska 3. ul. Sportowa 4. ul. Niegłowska	Prekursory ozonu, cykloheksan dwutlenek azotu	<i>pasywna</i>
3	Jedlicze	1. parking Rafinerii 2. ul. Mickiewicza 3. ul. Sikorskiego 4. ul. Wałowa 5. ul. Rejtana	Prekursory ozonu, cykloheksan, dwutlenek azotu	<i>pasywna</i>

Tabela 4. Ilość stanowisk- sieć wojewódzka

Parametr	Typ pomiaru	Lista stanowisk według właściciela stacji		
		WIOŚ	WSSE	Razem
As(PM10)	manualny	9	-	9
BaP(PM10)	manualny	9	-	9
benzo(a)antracen (PM10)	manualny	2	-	2
benzo(b)fluoranten (PM10)	manualny	2	-	2
benzo(j)fluoranten (PM10)	manualny	2	-	2
benzo(k)fluoranten (PM10)	manualny	2	-	2
indeno(1,2,3-cd)piren (PM10)	manualny	2	-	2
dibenzo(a,h)antracen (PM10)	manualny	2	-	2
benzen	automatyczny	1	-	1
	manualny	-	-	-
	pasywny	8	-	8
Cd(PM10)	manualny	9	-	9
CO	automatyczny	2	-	2
	manualny	-	-	-
	manualny	-	-	-
formaldehyd	manualny	-	-	-
	pasywny	3	-	3
	manualny	-	-	-
Ni(PM10)	manualny	9	-	9
NO	automatyczny	4	-	4
NO2	automatyczny	4	-	4
	manualny	-	13	13
	Pasywny*	10	-	10
NOx	automatyczny	4	-	4
O3	automatyczny	1	-	1
Pb(PM10)	manualny	9	-	9
PM10	automatyczny	3	-	3
	manualny	9	7	16
PM2.5	automatyczny	2	-	2
	manualny	-	-	-
PM1.0	automatyczny	2	-	2
SO2	automatyczny	4	-	4

	manualny	-	13	13
	pasywny	2	-	2
	manualny	-	-	-
Prekursory ozonu	pasywny**	14	-	14
Suma końcowa		130	33	163

* - dwa stanowiska pasywne NO₂ działają w systemie oceny jakości powietrza, pozostałe osiem stanowisk funkcjonuje w ramach lokalnego monitoringu kontrolnego;

** - jedno stanowisko prekursorów ozonu działa w systemie oceny jakości powietrza, pozostałe trzynaście stanowisk funkcjonuje w ramach lokalnego monitoringu kontrolnego.

4.2. Podsystem monitoringu jakości wód

4.2.1. Monitoring jakości wód powierzchniowych

Zaprojektowany w 2006 roku system monitoringu wód powierzchniowych w latach 2007-2009 jest testowany i weryfikowany tak, aby w pełni odpowiadał wymaganiom Ramowej Dyrektywy Wodnej 2000/60/WE oraz posłużył zebraniu doświadczeń dla potrzeb realizacji monitoringu w kolejnym cyklu wodnym.

W 2007 roku powstały nowe dokumenty i opracowania związane z wdrażaniem Ramowej Dyrektywy Wodnej oraz opracowano nowe metodyki dotyczące badań terenowych, analiz laboratoryjnych oraz ocen biologicznych elementów jakości. W wyniku trwających prac legislacyjnych wprowadzono kolejne zmiany do projektu rozporządzenia w sprawie form i sposobu prowadzenia monitoringu wód powierzchniowych. Wszystkie wymienione działania, jak również możliwość skorzystania z doświadczeń innych krajów w zakresie projektowania nowego systemu monitoringu, stanowiły podstawę do weryfikacji funkcjonującej w 2007 roku sieci punktów pomiarowo-kontrolnych oraz programów badawczych we wszystkich kategoriach wód.

Zasadnicze zmiany wprowadzone do programu badań monitoringu wód powierzchniowych obejmują:

- kryteria wyboru jednolitych części wód powierzchniowych do monitorowania w ramach monitoringu diagnostycznego i operacyjnego,
- kryteria wyznaczania punktów pomiarowo-kontrolnych w jednolitych częściach wód powierzchniowych wybranych do monitorowania w ramach monitoringu diagnostycznego i operacyjnego,
- zakresy badawcze i częstotliwości badań poszczególnych wskaźników jakości.

Monitoring wód powierzchniowych w województwie podkarpackim w latach 2008-2009

W latach 2008-2009 badania jakości wód powierzchniowych w województwie podkarpackim prowadzone będą według zweryfikowanego programu monitoringu i w zweryfikowanej sieci pomiarowej. Nowa sieć pomiarowa obejmuje ogółem 127 punktów pomiarowo-kontrolnych, w tym:

- 30 punktów diagnostycznych **monitoringu diagnostycznego** wyznaczonych w 27 jednolitych częściach wód powierzchniowych,
- 50 punktów operacyjnych **monitoringu operacyjnego** wyznaczonych w 43 jednolitych częściach wód powierzchniowych,
- 110 punktów celowych **monitoringu operacyjnego** wyznaczonych w 90 jednolitych częściach wód powierzchniowych,
- 4 punkty badawcze **monitoringu badawczego** wyznaczone w 4 jednolitych częściach wód powierzchniowych.

Sieć pomiarowa dostosowana jest do typologii wód powierzchniowych oraz podziału na jednolite i scalone części wód powierzchniowych. Przy projektowaniu sieci monitoringowej dążono do tego, aby jeden punkt pomiarowo-kontrolny należał do różnych sieci monitoringu, tzn. był równocześnie punktem diagnostycznym, operacyjnym lub celowym.

Zestawienie punktów pomiarowo-kontrolnych zweryfikowanych sieci monitoringu jakości wód powierzchniowych w województwie podkarpackim zawiera tabela 1.

Monitoring diagnostyczny

Głównym celem monitoringu diagnostycznego jednolitych części wód powierzchniowych jest ustalenie stanu jednolitych części wód, dokonanie oceny długoterminowych zmian stanu wód w warunkach naturalnych oraz w warunkach oddziaływań antropogenicznych, a także zaprojektowanie przyszłych programów monitoringu.

W oparciu o kryteria wyboru jednolitych części wód powierzchniowych do monitorowania w ramach monitoringu diagnostycznego oraz kryteria wyznaczania w nich punktów pomiarowo-kontrolnych, określone w projekcie rozporządzenia Ministra Środowiska w sprawie form i sposobu prowadzenia monitoringu jednolitych części wód powierzchniowych i podziemnych (wersja z 21.01.2008r.), punkty pomiarowo-kontrolne zweryfikowanej sieci diagnostycznej w województwie podkarpackim rozmieszczono następująco:

- na zamknięciach zlewni o powierzchni większej niż 2500 km² oraz wzdłuż biegu dużych rzek w miejscach, gdzie następują duże przyrosty wielkości zlewni lub radykalne zmiany oddziaływań antropogenicznych,
- w jednolitych częściach wód charakteryzujących się znaczną zmiennością przepływów lub występowaniem w zlewni znacznych objętości wód (sztuczne zbiorniki wodne),
- w górnych biegach dużych rzek dla oceny długoterminowych zmian stanu wód w warunkach zbliżonych do naturalnych,
- w jednolitych częściach wód przekraczających granicę państwa z Ukrainą,

- w jednolitych częściach wód, takich jak sztuczny zbiornik wodny o pojemności maksymalnej większej od 10 mln m³,
- w wybranych jednolitych częściach wód, celem zapewnienia reprezentatywności dla typów jednolitych części wód występujących na obszarze województwa podkarpackiego.

Nowa sieć monitoringu diagnostycznego liczy 30 punktów pomiarowo-kontrolnych, wyznaczonych w 27 jednolitych częściach wód powierzchniowych (w tym 2 sztuczne zbiorniki wodne), które reprezentują 10 typów wód.

Lokalizację punktów zweryfikowanej sieci diagnostycznej monitoringu wód powierzchniowych w latach 2008-2009 przedstawiono na mapie 1.

Badania monitoringowe w sieci diagnostycznej, w 3 letnim pierwszym cyklu wodnym 2007-2009, prowadzone są w jednym cyklu rocznym.

Zaktualizowany zakres i częstotliwości badań poszczególnych wskaźników jakości wód powierzchniowych w zakresie elementów biologicznych, elementów hydromorfologicznych i elementów fizykochemicznych oraz wskaźników chemicznych, charakteryzujących występowanie substancji szczególnie szkodliwych dla środowiska wodnego, badanych w monitoringu diagnostycznym w latach 2008-2009, przedstawiono w tabeli 2.

Badania parametrów hydromorfologicznych wód prowadzone są przez państwową służbę hydrologiczno-meteorologiczną.

Monitoring operacyjny

Monitoring operacyjny jednolitych części wód powierzchniowych prowadzi się w celu:

- ustalenia stanu tych jednolitych części wód, które zostały określone jako zagrożone niespełnieniem określonych dla nich celów środowiskowych,
- ustalenia stanu jednolitych części wód, dla których określono specyficzny cel użytkowania,
- ustalenia zmian stanu wód wynikających z programów, które zostały przyjęte dla poprawy jakości jednolitych części wód, uznanych za zagrożone niespełnieniem określonych dla nich celów środowiskowych.

Badania wód w monitoringu operacyjnym prowadzone są w sieci punktów operacyjnych i celowych.

W oparciu o kryteria wyboru jednolitych części wód powierzchniowych do monitorowania w ramach monitoringu operacyjnego, kryteria wyznaczania w nich operacyjnych i celowych punktów pomiarowo-kontrolnych, określone w projekcie rozporządzenia Ministra Środowiska w sprawie form i sposobu prowadzenia monitoringu jednolitych części wód powierzchniowych i podziemnych (wersja z 21.01.2008r.) oraz nowe dokumenty i opracowania związane z wdrażaniem Ramowej Dyrektywy Wodnej, wyznaczono:

- a/ 50 operacyjnych punktów pomiarowo-kontrolnych, położonych w 43 jednolitych częściach wód określonych jako zagrożone nieosiągnięciem do roku 2015 dobrego stanu wód,
- b/ 110 celowych punktów pomiarowo-kontrolnych, położonych w 90 jednolitych częściach wód powierzchniowych, dla których określono specyficzny cel użytkowania lub ochrony, w tym:
 - 2 punkty pomiarowo-kontrolne w 2 jednolitych częściach wód przekraczających granicę RP z Ukrainą, wyznaczonych do badań w ramach polsko-ukraińskich uzgodnień w zakresie współpracy w dziedzinie gospodarki wodnej na wodach granicznych,
 - 99 punktów pomiarowo-kontrolnych w 88 jednolitych częściach wód wyznaczonych jako miejsca bytowania ryb w warunkach naturalnych,
 - 16 punktów pomiarowo-kontrolnych w 15 jednolitych częściach wód przeznaczonych do ujmowania wody do zaopatrzenia ludności w wodę pitną,
 - 4 punkty pomiarowo-kontrolne w 4 jednolitych częściach wód wyznaczonych do celów kąpieliskowych,
 - 16 punktów pomiarowo-kontrolnych w 16 jednolitych częściach wód znajdujących się na obszarach zaliczonych do obszarów ochrony siedlisk i gatunków w sieci NATURA 2000.

Lokalizację punktów zweryfikowanej sieci operacyjnej i celowej monitoringu operacyjnego wód powierzchniowych w latach 2008-2009 przedstawiono na mapie 2.

W latach 2008-2009 monitoring operacyjny w operacyjnych punktach pomiarowo-kontrolnych prowadzony jest w każdym roku.

Zakres i częstotliwość badań wskaźników jakości wód, badanych obligatoryjnie w każdym punkcie operacyjnym oraz celowym, zlokalizowanym w jednolitych częściach wód wyznaczonych do celów kąpieliskowych, zestawiono w tabeli 3. Z uwagi na konieczność wykonywania oceny stopnia eutrofizacji wód powierzchniowych, badania wskaźnika chlorofil „a” wprowadzono dla wszystkich kategorii wód powierzchniowych. Dla wybranych punktów operacyjnych program pomiarowy rozszerzony został o dodatkowe wskaźniki (z tabeli nr 2), w zależności od rodzajów presji występujących w badanych jednolitych częściach wód.

W punktach celowych, położonych w granicznych jednolitych częściach wód: Szkło i Wisznia, wykonuje się, zgodnie z polsko-ukraińskimi ustaleniami, comiesięczne badania następujących wskaźników: BZT₅, tlen rozpuszczony, chlorki, siarczany, zawiesiny ogólne, azot azotynowy, azot azotanowy, azot amonowy, azot ogólny, fosforany.

Badania w punktach celowych monitoringu operacyjnego w jednolitych częściach wód wyznaczonych jako miejsca bytowania ryb w warunkach naturalnych oraz przeznaczonych do ujmowania wody do zaopatrzenia ludności w wodę pitną, dostosowano

do wymagań określonych w stosownych rozporządzeniach Ministra Środowiska. Zakres i częstotliwość badań poszczególnych wskaźników jakości wód użytkowych przedstawia tabela 4.

Monitoring badawczy

W sieci monitoringu badawczego znajdują się 4 punkty badawcze, położone w 4 jednolitych częściach wód powierzchniowych. Zakres i częstotliwość badań wskaźników jakości wód ustalono odrębnie dla każdego punktu i dostosowano do uwarunkowań lokalnych.

Tabela 1 Zestawienie punktów pomiarowo-kontrolnych monitoringu wód powierzchniowych realizowanego w województwie podkarpackim w latach 2008-2009

Lp.	Zlewnia ^{1/}	Krajowy kod punktu pomiarowo-kontrolnego	Nazwa jednolitej części wód powierzchniowych	Kod jednolitej części wód powierzchniowych	Nazwa punktu pomiarowo-kontrolnego	Współrzędne geograficzne		Km rzeki	Rodzaj monitoringu	Lata		Ppk sieci diagnostycznej MD	Ppk sieci operacyjnej MO(O)	Ppk sieci operacyjnej celowej MO(C)	Przynależność ppk do sieci celowej MO(C) na obszarach ochrony wg dyrektyw UE						Program badań w latach ^{2/}									
						dlugość	szerokość			2008	2009				Dyr. Kapielskowa 76/160/EEC	Dyr. Ptasia 79/409/EEC	Dyr. Rybna 2006/44/WE	Dyr. Siedliskowa 92/43/EEC	Dyr. Azotanowa 91/676/EEC	Dyr. 75/440/EEC	Ppk MO(C) polsko-ukraińskiego monitoringu wód granicznych	2008	2009							
DORZECZE WIŚLY																														
1.	217	PL01S1601_1875	Zgórska Rzeka (Potok Zagórsko)	PLRW200017217469	Zgórska Rzeka-Wadowice Dolne	21,222720	50,287110	0,9	MD	X	X		X	X									MORW	MORW						
										MO																				
										MB																				
2.	217	PL01S1601_1874	Wisła od Dunajca do Wisłoki	PLRW20002121799	Wisła-Gliny Małe	21,313250	50,421583	220,8	MD		X	X											MORW	MDRW, MORW						
										MO	X	X		X	X					X										
										MB																				
3.	218	PL01S1601_1885	Wisłoka od Rzeszówki do Ropy	PLRW200014218199	Wisłoka-Krempna	21,483140	49,515420	146,3	MD		X	X												MDRW						
										MO									X			X	X							
										MB																				
4.	218	PL01S1601_1886	Wisłoka od Rzeszówki do Ropy	PLRW200014218199	Wisłoka-Kąty	21,516360	49,569920	131,2	MD															MORY	MORY					
										MO	X	X						X			X									
										MB																				
5.	218	PL01S1601_2224	Kłopotnica	PLRW200012218189	Kłopotnica-Zawadka Osiecka	21,457917	49,633611	12,9	MD															MORY						
										MO	X							X			X									
										MB																				
6.	218	PL01S1601_1887	Wisłoka od Rzeszówki do Ropy	PLRW200014218199	Wisłoka-Żółków	21,465680	49,718690	108,6	MD															MOPI	MOPI					
										MO	X	X					X			X			X							
										MB																				
7.	218	PL01S1601_1888	Wisłoka od Rzeszówki do Ropy	PLRW200014218199	Wisłoka-Gądky	21,455440	49,740940	105,5	MD															MORW	MORW					
										MO	X	X		X																
										MB																				
8.	218	PL01S1601_1892	Olszynka	PLRW2000122182899	Olszynka-Swięcany	21,274972	49,791028	9,3	MD		X	X												MDRW, MORY						
										MO		X			X			X												
										MB																				
9.	218	PL01S1601_2207	Bednarka do dopływu z Pagorzyny	PLRW2000122182943	Bednarka-Wola Cieklińska	21,361111	49,637139	16,7	MD															MORY, MOPI	MOPI					
										MO	X	X			X			X	X		X									
										MB																				
10.	218	PL01S1601_1891	Ropa od zbiornika Klimkówka do ujścia	PLRW200014218299	Ropa-Topoliny	21,443060	49,724690	3,0	MD															MORW	MORW					
										MO	X	X		X	X		X													
										MB																				

Lp.	Zlewnia 1/	Krajowy kod punktu pomiarowo-kontrolnego	Nazwa jednolitej części wód powierzchniowych	Kod jednolitej części wód powierzchniowych	Nazwa punktu pomiarowo-kontrolnego	Współrzędne geograficzne		Km rzeki	Rodzaj monitoringu	Lata		Ppk sieci diagnostycznej MD	Ppk sieci operacyjnej MO(O)	Ppk sieci operacyjnej celowej MO(C)	Przynależność ppk do sieci celowej MO(C) na obszarach ochrony wg dyrektyw UE						Ppk MO(C) polsko-ukraińskiego monitoringu wód granicznych	Program badań w latach 2/		
						długość	szerokość			2008	2009				Dyr. Kapielskowa 76/160/EEC	Dyr. Piasia 79/409/EEC	Dyr. Rybna 2006/44/WE	Dyr. Siedliskowa 92/43/EEC	Dyr. Azotanowa 91/676/EEC	Dyr. 75/440/EEC		2008	2009	
																								MD
33.	218	PL01S1601_1904	Wisłoka od potoku Kiełkowskiego do ujścia	PLRW20001921899	Wisłoka-Gawłuszowice	21,370640	50,417110	3,0	MD	X		X											MDRW, MORW	MORW
34.	219	PL01S1601_1876	Babulówka	PLRW200017219299	Babulówka-Zarównie	21,545940	50,432970	13,6	MD														MORW	MORW
35.	219	PL01S1601_1877	Babulówka	PLRW200017219299	Babulówka-Suchorzów	21,556222	50,510778	2,7	MD								X						MORW	MORW
36.	219	PL01S1601_1879	Konieczpólka	PLRW2000172196369	Konieczpólka-Słężaki	21,649280	50,454640	1,1	MD														MORW	MORW
37.	219	PL01S1601_1880	Mokrzyszówka	PLRW2000172196729	Mokrzyszówka-Mokrzyszów	21,724390	50,566440	2,0	MD														MORW	MORW
38.	219	PL01S1601_2206	Żupawka	PLRW200017219689	Żupawka-Sobów	21,773806	50,609194	0,6	MD														MORY	
39.	219	PL01S1601_1878	Trześniówka od Karolówki do ujścia	PLRW200019219699	Trześniówka-Trześć	21,778780	50,656640	3,3	MD														MORW	MORW
40.	219	PL01S1601_1882	Przyrwa do Dąbrówki	PLRW2000172198432	Przyrwa-Nowa Wieś	21,740110	50,223580	26,6	MD	X		X											MDRW	
41.	219	PL01S1601_1881	Łęg od Przyrwy (z Przyrwą od Dąbrówki do ujścia) do Murynia	PLRW200019219853	Łęg-Spie	21,904280	50,389390	47,8	MD														MORW	MORW
42.	219	PL01S1601_1884	Łęg od Murynia do ujścia	PLRW200019219899	Łęg-Gorzyce	21,822720	50,673830	2,0	MD														MORW	MORW
43.	221	PL01S1601_1905	San od Wołosatego do zb. Solina	PLRW200014221199	San-Rajskie	22,462028	49,284083	352,0	MD		X	X											MORY	MDRW

Tabela 2. Zakres i częstotliwość badań poszczególnych wskaźników jakości wód powierzchniowych płynących w monitoringu diagnostycznym w województwie podkarpackim

Lp.	Nr wskaźnika jakości wody	Parametry i wskaźniki jakości jednolitych części wód powierzchniowych	Częstotliwość badań wskaźników jakości jednolitych części wód powierzchniowych płynących w ciągu roku:			
			strug, strumieni, potoków, rzek, kanałów, w tym w:			sztucznych zbiorników wodnych
			ciekach naturalnych	silnie zmienionych jednolitych częściach wód	sztucznych jednolitych częściach wód	
1.		Elementy biologiczne				
1.1		Fitoplankton				
1.	1.1.1	Obfitość/liczebność	6-8 ²⁾	6-8 ²⁾	6-8 ²⁾	3
2.	1.1.2	Skład taksonomiczny	6-8 ²⁾	6-8 ²⁾	6-8 ²⁾	3
3.	1.1.3	Częstotliwość zakwitów i ich intensywność	6-8 ²⁾	6-8 ²⁾	6-8 ²⁾	3
4.	1.1.4	Biomasa	6-8 ²⁾	6-8 ²⁾	6-8 ²⁾	3
5.	1.1.5	Chlorofil „a”	6-8 ²⁾			3
6.	1.1.6	Feofityna „a”				3
1.2		Fitobentos				
7.	1.2.1	Obfitość / liczebność	1 ³⁾	1 ³⁾	1 ³⁾	2
8.	1.2.2	Skład taksonomiczny	1 ³⁾	1 ³⁾	1 ³⁾	2
1.3		Makrofity				
9.	1.3.1	Obfitość/liczebność	1	1	1	1
10.	1.3.2	Skład taksonomiczny	1	1	1	1
1.5		Bezkęgowce (bentosowe)				
11.	1.5.1	Obfitość	1	1	1	1
12.	1.5.2	Skład taksonomiczny	1	1	1	1
13.	1.5.3	Obecność wrażliwych taksonów	1	1	1	1
14.	1.5.4	Zróżnicowanie	1	1	1	1
1.6		Ichtiofauna				
15.	1.6.1	Obfitość / liczebność	1	1	1	1
16.	1.6.2	Skład taksonomiczny	1	1	1	1
17.	1.6.3	Cykl życiowy/struktura wiekowa	1	1	1	1
18.	1.6.4	Obecność wrażliwych taksonów	1	1	1	1
2.		Elementy hydromorfologiczne (wspierające element biologiczny)⁸⁾				
2.1		Reżim hydrologiczny (pływy)				
19.	2.1.1.a	Ilość i dynamika przepływu wody	Systematyczne pomiary ciągłe lub cykliczne realizowane w ramach służby hydrologiczno-meteorologicznej	Program indywidualny	Nie dotyczy	1 raz w miesiącu
20.	2.1.2	Połączenie z częściami wód podziemnych				Program indywidualny
21.	2.1.3	Czas retencji				
2.2		Ciągłość strugi, strumienia, potoku, rzeki lub kanału				
22.	2.2.1	Liczba i rodzaj barier	Systematyczne pomiary ciągłe lub cykliczne realizowane w ramach służby hydrologiczno-meteorologicznej	Program indywidualny	Nie dotyczy	Nie dotyczy
23.	2.2.2	Zapewnienie przejścia dla organizmów żywych				
2.3		Warunki morfologiczne				
24.	2.3.1.a	Głębokość strugi, strumienia, potoku, rzeki lub kanału i zmiany szerokości	Systematyczne pomiary ciągłe lub cykliczne realizowane w ramach służby hydrologiczno-meteorologicznej	Program indywidualny	Nie dotyczy	Nie dotyczy
25.	2.3.1.b	Zmienność głębokości sztucznego zbiornika wodnego	Nie dotyczy			Program indywidualny
26.	2.3.2.a	Struktura i podłoże koryta strugi, strumienia, potoku, rzeki lub kanału	Systematyczne pomiary ciągłe lub cykliczne realizowane w ramach służby hydrologiczno-meteorologicznej	Program indywidualny	Nie dotyczy	Nie dotyczy
27.	2.3.2.b	Struktura ilościowa i podłoże dna	Nie dotyczy			Program indywidualny

Lp.	Nr wskaźnika jakości wody	Parametry i wskaźniki jakości jednolitych części wód powierzchniowych	Częstotliwość badań wskaźników jakości jednolitych części wód powierzchniowych płynących w ciągu roku:			
			strug, strumieni, potoków, rzek, kanałów, w tym w:			sztucznych zbiorników wodnych
			ciekach naturalnych	silnie zmienionych jednolitych częściach wód	sztucznych jednolitych częściach wód	
28.	2.3.3.a	Struktura strefy nadbrzeżnej	Systematyczne pomiary ciągłe lub cykliczne realizowane w ramach służby hydrologiczno-meteorologicznej	Program indywidualny		Nie dotyczy
29.	2.3.3.b	Struktura brzegu sztucznego zbiornika wodnego	Nie dotyczy			Program indywidualny
30.	2.3.4.a	Szybkość prądu	Systematyczne pomiary ciągłe lub cykliczne realizowane w ramach służby hydrologiczno-meteorologicznej	Program indywidualny		Nie dotyczy
31.	2.3.5	Modele kanału				
3.		Elementy fizykochemiczne (wspierające element biologiczny)				
3.1		Grupa wskaźników charakteryzujących stan fizyczny, w tym warunki termiczne				
32.	3.1.1	Temperatura wody	6 ¹⁾	6	6	3 ⁴⁾
33.	3.1.3	Barwa	6 ¹⁾	6	6	3
34.	3.1.4	Przeźroczystość				3
35.	3.1.5	Zawiesina ogólna	6 ¹⁾	6	6	3
3.2		Grupa wskaźników charakteryzujących warunki tlenowe (warunki natlenienia) i zanieczyszczenia organiczne				
36.	3.2.1	Tlen rozpuszczony	6 ¹⁾	6	6	3 ⁴⁾
37.	3.2.2	Pięciodobowe zapotrzebowanie tlenu BZT ₅	6 ¹⁾	6	6	3
38.	3.2.3	Chemiczne zapotrzebowanie tlenu ChZT - Mn	6 ¹⁾	6	6	3
39.	3.2.4	Ogólny węgiel organiczny	6 ¹⁾	6	6	3
40.	3.2.5	Nasylenie wód tlenem, %				3 ⁴⁾
3.3		Grupa wskaźników charakteryzujących zasolenie (zasolenie)				
41.	3.3.2	Przewodność w 20 °C	6 ¹⁾	6	6	3
42.	3.3.3	Substancje rozpuszczone	6 ¹⁾	6	6	3
43.	3.3.4	Siarczany	6 ¹⁾			3
44.	3.3.5	Chlorki	6 ¹⁾			3
45.	3.3.6	Wapń	6 ¹⁾			3
46.	3.3.7	Magnez	6 ¹⁾			3
47.	3.3.8	Twardość ogólna	6 ¹⁾	6	6	3
3.4		Grupa wskaźników charakteryzujących zakwaszenie (stan zakwaszenia)				
48.	3.4.1	Odczyn pH	6 ⁵⁾	6	6	3
49.	3.4.2	Zasadowość ogólna	6 ⁵⁾			3
3.5		Grupa wskaźników charakteryzujących warunki biogenne (substancje biogenne)				
50.	3.5.1	Azot amonowy	6-8 ¹⁾	6-8 ¹⁾	6-8 ¹⁾	3
51.	3.5.2	Azot Kjeldahla	6-8 ¹⁾	6-8 ¹⁾	6-8 ¹⁾	3
52.	3.5.3	Azot azotanowy	6-8 ¹⁾	6-8 ¹⁾	6-8 ¹⁾	3
53.	3.5.4	Azot azotynowy	6-8 ¹⁾	6-8 ¹⁾	6-8 ¹⁾	3
54.	3.5.5	Azot ogólny	6-8 ¹⁾	6-8 ¹⁾	6-8 ¹⁾	3
55.	3.5.6	Fosforany PO ₄	6-8 ¹⁾	6-8 ¹⁾	6-8 ¹⁾	3
56.	3.5.7	Fosfor ogólny	6-8 ¹⁾	6-8 ¹⁾	6-8 ¹⁾	3
57.	3.5.8	Krzemionka	6-8 ⁶⁾	6-8 ⁶⁾	6-8 ⁶⁾	2
4.		Grupa wskaźników chemicznych charakteryzujących występowanie substancji szczególnie szkodliwych dla środowiska wodnego				
4.1		Substancje priorytetowe				
58.	4.1.1	Alachlor ⁷⁾	4-12	4-12	4-12	4-12
59.	4.1.2	Antracen	4-12	4-12	4-12	4-12
60.	4.1.3	Atrazyna ⁷⁾	4-12	4-12	4-12	4-12
61.	4.1.4	Benzen	4-12	4-12	4-12	4-12
62.	4.1.5	Difenyloetery bromowane ⁷⁾	4-12	4-12	4-12	4-12
63.	4.1.6	Kadm i jego związki	4-12	4-12	4-12	4-12
64.	4.1.7	C ₁₀₋₁₃ –chloroalkany ⁷⁾	4-12	4-12	4-12	4-12
65.	4.1.8	Chlorfenwinfos ⁷⁾	4-12	4-12	4-12	4-12
66.	4.1.9	Chlorpyrifos ⁷⁾	4-12	4-12	4-12	4-12

Lp.	Nr wskaźnika jakości wody	Parametry i wskaźniki jakości jednolitych części wód powierzchniowych	Częstotliwość badań wskaźników jakości jednolitych części wód powierzchniowych płynących w ciągu roku:			
			strug, strumieni, potoków, rzek, kanałów, w tym w:			
			ciekach naturalnych	silnie zmienionych jednolitych częściach wód	sztucznych jednolitych częściach wód	sztucznych zbiorników wodnych
67.	4.1.10	1,2-dichloroetan (EDC)	4-12	4-12	4-12	4-12
68.	4.1.11	Dichlorometan ⁷⁾	4-12	4-12	4-12	4-12
69.	4.1.12	Di (2-etyloheksyl) ftalan (DEHP) ⁷⁾	4-12	4-12	4-12	4-12
70.	4.1.13	Diuron ⁷⁾	4-12	4-12	4-12	4-12
71.	4.1.14	Endosulfan ⁷⁾	4-12	4-12	4-12	4-12
72.	4.1.15	Fluoranten	4-12	4-12	4-12	4-12
73.	4.1.16	Heksachlorobenzen (HCB)	4-12	4-12	4-12	4-12
74.	4.1.17	Heksachlorobutadien (HCBd) ⁷⁾	4-12	4-12	4-12	4-12
75.	4.1.18	Heksachlorocykloheksan (HCH)	4-12	4-12	4-12	4-12
76.	4.1.19	Izoproturon ⁷⁾	4-12	4-12	4-12	4-12
77.	4.1.20	Ołów i jego związki	4-12	4-12	4-12	4-12
78.	4.1.21	Rtęć i jej związki	4-12	4-12	4-12	4-12
79.	4.1.22	Naftalen	4-12	4-12	4-12	4-12
80.	4.1.23	Nikiel i jego związki	4-12	4-12	4-12	4-12
81.	4.1.24	Nonylofenole ⁷⁾	4-12	4-12	4-12	4-12
82.	4.1.25	Oktylofenole ⁷⁾	4-12	4-12	4-12	4-12
83.	4.1.26	Pentachlorobenzen	4-12	4-12	4-12	4-12
84.	4.1.27	Pentachlorofenol (PCP) ⁷⁾	4-12	4-12	4-12	4-12
	4.1.28	Wielopierścieniowe węglowodory aromatyczne (WWA)				
85.		Benzo(a)piren	4-12	4-12	4-12	4-12
86.		Benzo(b)fluoranten	4-12	4-12	4-12	4-12
87.		Benzo(k)fluoranten	4-12	4-12	4-12	4-12
88.		Benzo(g,h,i)perylene	4-12	4-12	4-12	4-12
89.		Indeno(1,2,3-cd)piren	4-12	4-12	4-12	4-12
90.	4.1.29	Symazyna ⁷⁾	4-12	4-12	4-12	4-12
91.	4.1.30	Związki tributylocyny ⁷⁾	4-12	4-12	4-12	4-12
92.	4.1.31	Trichlorobenzeny (TCB)	4-12	4-12	4-12	4-12
93.	4.1.32	Trichlorometan (chloroform)	4-12	4-12	4-12	4-12
94.	4.1.33	Trifluralina ⁷⁾	4-12	4-12	4-12	4-12
	4.2	Wskaźniki innych substancji zanieczyszczających (wg KOM (2006/0129(COD))				
95.	4.2.1	Tetrachlorometan	4-12	4-12	4-12	4-12
96.	4.2.2	Aldryna (C ₁₂ H ₈ Cl ₆)	4-12	4-12	4-12	4-12
97.	4.2.3	Dieldryna (C ₁₂ H ₈ Cl ₆ O)	4-12	4-12	4-12	4-12
98.	4.2.4	Endryna (C ₁₂ H ₈ Cl ₆ O)	4-12	4-12	4-12	4-12
99.	4.2.5	Izodryna (C ₁₂ H ₈ Cl ₆)	4-12	4-12	4-12	4-12
100.	4.2.6 a	DDT –izomer para-para	4-12	4-12	4-12	4-12
101.	4.2.6 b	DDT całkowity	4-12	4-12	4-12	4-12
102.	4.2.7	Trichloroetylen (TRI)	4-12	4-12	4-12	4-12
103.	4.2.8	Tetrachloroetylen (PER)	4-12	4-12	4-12	4-12
	4.3	Specyficzne zanieczyszczenia syntetyczne i niesyntetyczne				
104.	4.3.1	Arsen	4	4	4	4
105.	4.3.2	Bar	4	4	4	4
106.	4.3.3	Bor	4	4	4	4
107.	4.3.4	Chrom sześciowartościowy	4	4	4	4
108.	4.3.5	Chrom ogólny	4	4	4	4
109.	4.3.6	Cynk	4	4	4	4
110.	4.3.7	Miedź	4	4	4	4
111.	4.3.8	Fenole lotne (indeks fenolowy)	4	4	4	4
112.	4.3.9	Węglowodory ropopochodne – indeks olejowy	4	4	4	4
113.	4.3.10	Glin	4	4	4	4
114.	4.3.11	Cyjanki wolne	4	4	4	4

Objaśnienia:

⁷⁾ Dla rzek nizinnych piaszczysto-gliniastych (typ 19), rzek nizinnych żwirowych (typ 20), wielkich rzek nizinnych (typ 21), małej i średniej rzeki na obszarze będącym pod wpływem procesów torfotwórczych (typ 24) oraz cieku łączącego jeziora (typ 25) z częstotliwością 12 razy w każdym cyklu rocznym.

- 2) *Badania tylko w następujących ciekach naturalnych: rzekach nizinnych piaszczysto-gliniastych (typ 19), rzekach nizinnych żwirowych (typ 20) o powierzchni zlewni $\geq 5000\text{km}^2$ (dla obu typów rzek) oraz w małych i średnich rzekach na obszarze będącym pod wpływem procesów torfotwórczych (typ 24), a także w ciekach łączących jeziora (typ 25) oraz wielkich rzekach nizinnych (typ 21).*
- 3) *Tylko w ciekach, w których nie bada się fitoplanktonu.*
- 4) *Pomiary profilu termiczno-tlenowego (tlen rozpuszczony, temperatura wody, nasycenie tlenem) w słupie wody od powierzchni do dna, co 1 metr.*
- 5) *Dla rzek nizinnych piaszczysto-gliniastych (typ 19), rzek nizinnych żwirowych (typ 20), wielkich rzek nizinnych (typ 21), małej i średniej rzeki na obszarze będącym pod wpływem procesów torfotwórczych (typ 24) oraz cieku łączącego jeziora (typ 25) z częstotliwością 6-8 razy w każdym cyklu rocznym.*
- 6) *Badania częstotliwością 6-8 razy tylko w następujących ciekach naturalnych: rzekach nizinnych piaszczysto-gliniastych (typ 19), rzekach nizinnych żwirowych (typ 20) o powierzchni zlewni $\geq 5000\text{km}^2$ (dla obu typów rzek) oraz w małych i średnich rzekach na obszarze będącym pod wpływem procesów torfotwórczych (typ 24), a także w ciekach łączących jeziora (typ 25) oraz wielkich rzekach nizinnych (typ 21); w pozostałych typach cieków naturalnych: 1 raz w roku.*
- 7) *Realizacja badań po uzyskaniu i wdrożeniu metodyki badawczej..*
- 8) *Badania wód w zakresie elementów hydromorfologicznych wykonuje państwowa służba hydrologiczno-meteorologiczna (art. 155a ustawy z dnia 18 lipca 2001r. - Prawo wodne).*

Tabela 3. Zestawienie wskaźników jakości wód powierzchniowych, które badane są w monitoringu operacyjnym, we wszystkich punktach operacyjnych oraz punktach celowych, zlokalizowanych w jednolitych częściach wód wyznaczonych do celów rekreacyjnych, w tym kąpieliskowych

Lp.	Nr wskaźnika jakości wody	Wskaźnik jakości wody	Częstotliwość, z jaką wskaźnik jakości powinien być oznaczany w ciągu roku:	
			minimalna	optymalna
1.		Elementy biologiczne		
1.1		Fitoplankton ¹⁾		
1.	1.1.1	Obfitość/liczebność	3 ⁵⁾	6-8 ⁵⁾
2.	1.1.2	Skład taksonomiczny	3 ⁵⁾	6-8 ⁵⁾
3.	1.1.3	Częstotliwość zakwitów i ich intensywność	3	6-8
4.	1.1.4	Biomasa	3 ⁵⁾	6-8 ⁵⁾
5.	1.1.5	Chlorofil „a” ²⁾	3 ⁵⁾	6-8 ⁵⁾
6.	1.1.6	Feofityna „a”	3 ⁵⁾	6-8 ⁵⁾
7.	1.5	Bezkęgowce bentosowe ³⁾	1	1
8.	1.5.1	Obfitość	1	1
9.	1.5.2	Skład taksonomiczny	1	1
10.	1.5.3	Obecność wrażliwych taksonów	1	1
11.	1.5.4	Zróżnicowanie	1	1
3.1		Grupa wskaźników charakteryzujących stan fizyczny, w tym warunki termiczne		
12.	3.1.1	Temperatura wody	4 ⁶⁾	8-12 ⁶⁾
13.	3.1.4	Przeźroczystość ¹⁾	4	8-12
3.2		Grupa wskaźników charakteryzujących warunki tlenowe (warunki natlenienia) i zanieczyszczenia organiczne		
14.	3.2.1	Tlen rozpuszczony	4 ⁶⁾	8-12 ⁶⁾
15.	3.2.2	Pięciodobowe zapotrzebowanie tlenu (BZT ₅)	4	8-12
16.	3.2.4	Ogólny węgiel organiczny	4	8-12
17.	3.2.5	Nasylenie tlenem, %	4 ⁶⁾	8-12 ⁶⁾
3.3		Grupa wskaźników charakteryzujących zasolenie (zasolenie)		
18.	3.3.2	Przewodność w 20 °C	4	8-12
19.	3.3.3	Substancje rozpuszczone	4	8-12
20.	3.3.8	Twardość ogólna	4	8-12
3.4		Grupa wskaźników charakteryzujących zakwaszenie (stan zakwaszenia)		
21.	3.4.1	Odczyn pH	4	8-12
3.5		Grupa wskaźników charakteryzujących warunki biogenne (substancje biogenne)		
22.	3.5.1	Azot amonowy	4	8-12
23.	3.5.2	Azot Kjeldahla	4	8-12
24.	3.5.3	Azot azotanowy	4	8-12
25.	3.5.5	Azot ogólny	4	8-12
26.	3.5.6	Fosforany PO ₄	4	8-12
27.	3.5.7	Fosfor ogólny	4	8-12
5.		Wskaźniki mikrobiologiczne		
28.	5.1	Ogólna liczba bakterii Coli	4	8-12
29.	5.2	Liczba bakterii z grupy Coli typu kałowego	4	8-12

Objaśnienia:

¹⁾ Tylko dla jednolitych części wód takich jak jezioro i inny naturalny zbiornik wodny (także dla tych, które uznane zostały za silnie zmienione jednolite części wód) oraz dla sztucznych zbiorników wodnych, a także dla jednolitych części wód takich jak morskie wody wewnętrzne, wody przejściowe i wody przybrzeżne.

²⁾ Badania chlorofilu „a” dla każdej kategorii wód, niezależnie od badanego elementu biologicznego.

³⁾ Tylko dla jednolitych części wód takich jak struga, strumień, potok, rzeka lub kanał, morskie wody wewnętrzne, wody przejściowe i wody przybrzeżne.

⁴⁾ Tylko dla jednolitych części wód takich jak morskie wody wewnętrzne, wody przejściowe i wody przybrzeżne.

⁵⁾ W przypadku jednolitych części wód takich jak jezioro i inny naturalny zbiornik wodny (także dla tych, które uznane zostały za silnie zmienione jednolite części wód) oraz dla sztucznych zbiorników wodnych - pobór próby zintegrowanej.

⁶⁾ Badania w jeziorach naturalnych oraz sztucznych i silnie zmienionych zbiornikach wodnych wykonuje się w profilu od powierzchni do dna.

Tabela 4. Zakres wskaźników jakości wód powierzchniowych w celowych punktach pomiarowo-kontrolnych monitoringu operacyjnego, zlokalizowanych w jednolitych częściach wód wyznaczonych jako miejsce bytowania ryb oraz wykorzystywanych do zaopatrzenia ludności w wodę przeznaczoną do spożycia

Lp.	Nazwa wskaźnika	Monitoring wód przeznaczonych do bytowania ryb ^{1/}	Monitoring wód wykorzystywanych do zaopatrzenia ludności w wodę przeznaczoną do spożycia ^{2/}
		Częstotliwość poboru próbek w roku	
1.	Temperatura	12	1 - 12
2.	Odczyn	12	1 - 12
3.	Barwa		1 - 12
4.	Zapach		1 - 12
5.	Zawiesiny ogólne	12	1 - 12
6.	Tlen rozpuszczony	12	
7.	Stopień nasycenia tlenem %		1 - 12
8.	BZT ₅	12	1 - 12
9.	ChZT-Cr		1 - 12
10.	Ogólny węgiel organiczny		1 - 4
11.	Amoniak		1 - 12
12.	Azot amonowy	12	
13.	Niejonowy amoniak	12	
14.	Azotany		1 - 12
15.	Azotyny	12	
16.	Azot Kjeldahla		1 - 4
17.	Fosforany P ₂ O ₅		1 - 12
18.	Fosfor ogólny PO ₄	12	
19.	Przewodność w 20°C		1 - 12
20.	Twardość ogólna	12	
21.	Siarczany		1 - 4
22.	Chlorki		1 - 12
23.	Fluorki		1 - 2
24.	Arsen		1 - 2
25.	Bar		1 - 2
26.	Bor		1 - 2
27.	Chrom ogólny		1 - 2
28.	Chrom ⁺⁶		1 - 2
29.	Cynk		1 - 4
30.	Cynk ogólny	12	
31.	Kadm		1 - 2
32.	Mangan		1 - 4
33.	Miedź	12	1 - 4
34.	Nikiel		1 - 2
35.	Ołów		1 - 2
36.	Rtęć		1 - 2
37.	Selen		1 - 2
38.	Wanad		1 - 2
39.	Żelazo		1 - 4
40.	Cyjanki		1 - 2
41.	Substancje powierzchniowo czynne anionowe		1 - 4
42.	Fenole (indeks fenolowy)	<i>badanie prowadzi się, gdy jest spodziewana obecność związków fenolowych w wodzie</i>	1 - 4
43.	Rozpuszczone lub zemulgowane węglowodory		1 - 2
44.	Węglowodory ropopochodne	12 (badanie wzrokowe)	
45.	Wielopierścieniowe węglowodory aromatyczne		1 - 2
46.	Pestycydy ogółem		1 - 2
47.	Liczba bakterii grupy coli		1 - 4
48.	Liczba bakterii grupy coli typu kałowego		1 - 4

Lp.	Nazwa wskaźnika	Monitoring wód przeznaczonych do bytowania ryb ^{1/}	Monitoring wód wykorzystywanych do zaopatrzenia ludności w wodę przeznaczoną do spożycia ^{2/}
		Częstotliwość poboru próbek w roku	
49.	Liczba paciorkowców kałowych (enterokoki)		1 - 2
50.	Bakterie z rodzaju Salmonella		1 - 2

Objaśnienia:

^{1/} wg rozporządzenia Ministra Środowiska z dnia 04.12.2002r. w sprawie wymagań, jakim powinny odpowiadać wody śródlądowe będące środowiskiem życia ryb w warunkach naturalnych

^{2/} wg rozporządzenia Ministra Środowiska z dnia 27.11.2002r. w sprawie wymagań, jakim powinny odpowiadać wody powierzchniowe wykorzystywane do zaopatrzenia ludności w wodę przeznaczoną do spożycia

Mapa 1. **Monitoring diagnostyczny wód powierzchniowych w województwie podkarpackim w latach 2008-2009**

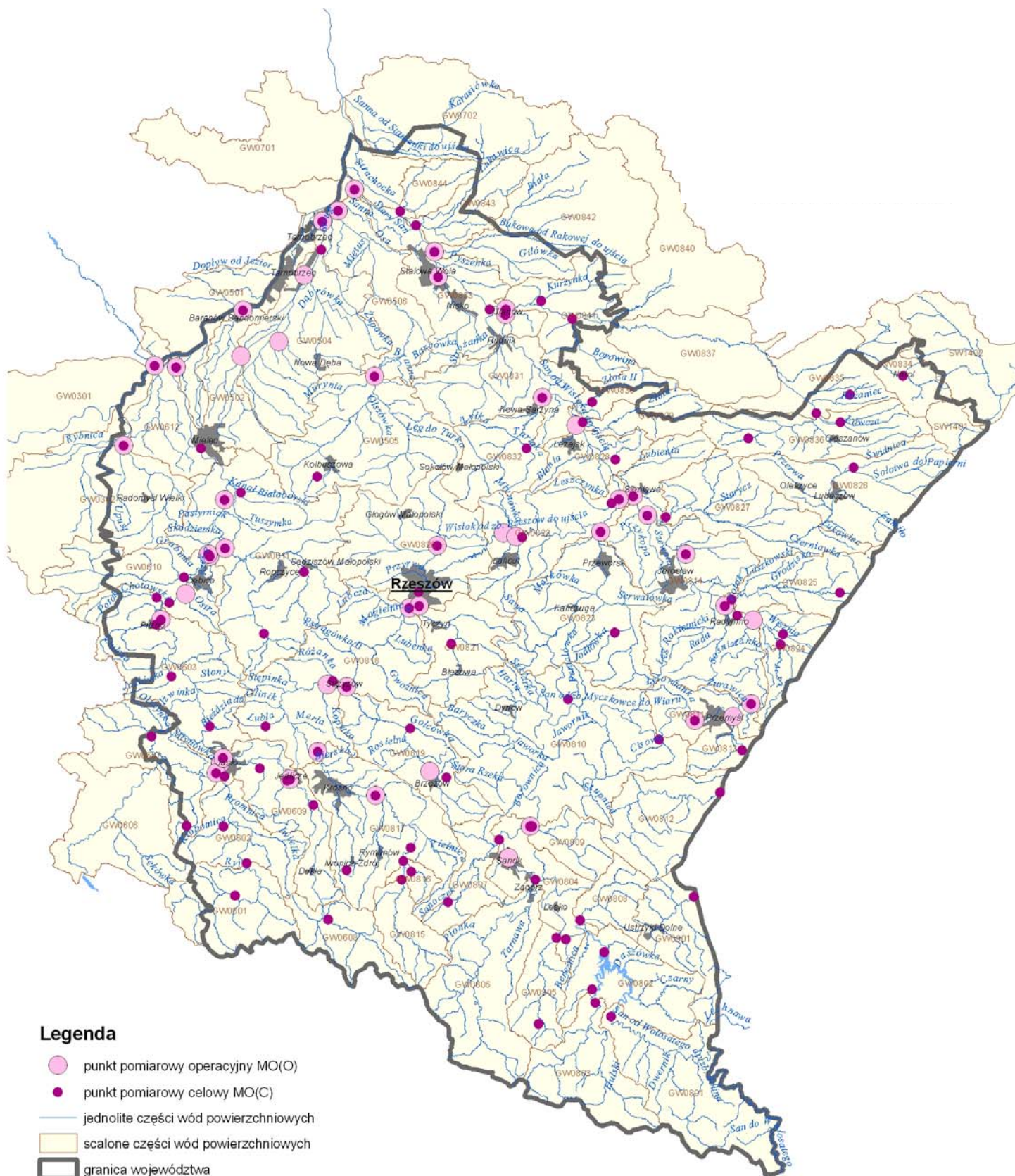


Legenda

- punkt monitoringu diagnostycznego
- jednolite części wód powierzchniowych
- scalone części wód powierzchniowych
- granica województwa

Źródłem danych hydrograficznych jest mapa Podziału Hydrograficznego Polski wykonana przez Ośrodek Zasobów Wodnych Instytutu Meteorologii i Gospodarki Wodnej na zamówienie Ministra Środowiska i sfinansowana ze środków Narodowego Funduszu Ochrony Środowiska i Gospodarki Wodnej.

Mapa 2. Monitoring operacyjny wód powierzchniowych w województwie podkarpackim w latach 2008-2009



Źródłem danych hydrograficznych jest Mapa Podziału Hydrograficznego Polski wykonana przez Ośrodek Zasobów Wodnych Instytutu Meteorologii i Gospodarki Wodnej na zamówienie Ministra Środowiska i sfinansowana ze środków Narodowego Funduszu Ochrony Środowiska i Gospodarki Wodnej.

4.3. Podsystem monitoringu hałasu

Dostosowanie sposobu oceny hałasu do wymagań dyrektywy 2002/49/WE Parlamentu Europejskiego i Rady w sprawie oceny i zarządzania poziomem hałasu w środowisku spowodowało zmianę kryteriów oceny stanu akustycznego środowiska. Dotychczasowo ocenę przeprowadzano na podstawie poziomów dopuszczalnych hałasu oraz poziomów progowych. Od 2008 roku pomiary hałasu uwzględniają dwa rodzaje wskaźników:

- wskaźniki mające zastosowanie do prowadzenia długookresowej polityki w zakresie ochrony środowiska przed hałasem (długookresowy średni poziom dźwięku A wyznaczony w ciągu wszystkich dób w ciągu roku z uwzględnieniem pory dnia, pory wieczoru i pory nocy - L_{DWN} oraz długookresowy poziom dźwięku A wyznaczony w ciągu wszystkich pór nocy w roku - L_N),
- wskaźniki mające zastosowanie do ustalania i kontroli warunków korzystania ze środowiska w odniesieniu do jednej doby (równoważny poziom dźwięku A dla pory dnia - L_{AeqD} oraz równoważny poziom dźwięku A dla pory nocy - L_{AeqN}).

W latach 2008-2009 dla potrzeb Państwowego Monitoringu Środowiska w województwie podkarpackim wykonane zostaną pomiary dzienne i nocne hałasu drogowego oraz hałasu przemysłowego obejmujące:

- pomiary długookresowe poziomu hałasu,
- pomiary równoważnego poziomu hałasu,
- określenie warunków meteorologicznych, tj. temperatury powietrza w punkcie pomiarowym, prędkości i kierunku wiatru, wilgotności względnej oraz ciśnienia atmosferycznego,
- w przypadku monitoringu hałasu drogowego pomiary natężenia i struktury ruchu pojazdów z uwzględnieniem pojazdów ciężkich i szczególnie hałaśliwych.

Punkty pomiarowe zlokalizowane zostaną w zależności od celu pomiarów, charakterystyk i usytuowania źródeł hałasu oraz pokrycia i zagospodarowania terenu.

Hałas emitowany ze źródeł przemysłowych w latach 2008-2009 monitorowany będzie zgodnie z planami kontroli realizowanymi przez Wydział Inspekcji WIOŚ.

Po weryfikacji sieci pomiarowej przyjętej do realizacji w „Programie monitoringu środowiska w województwie podkarpackim na lata 2007-2009” do badań w 2008 r. z uwzględnieniem nowych wytycznych w zakresie prowadzenia długookresowej polityki ochrony przed hałasem, na terenie województwa podkarpackiego wyznaczono trzy miejscowości:

1. Brzozów - 4 punkty pomiarowe,
2. Mielec - 4 punkty pomiarowe,
3. Horyniec - 2 punkty pomiarowe.

Pomiary zostaną wykonane łącznie przez trzy dni, z czego 1 dobę w dni powszednie w okresie wiosennym, 1 dobę w dni powszednie oraz 1 dobę podczas weekendu w okresie jesiennym.

Do monitoringu miejscowości o wybitnych walorach akustycznych, które powinny zostać zachowane, wybrana została miejscowość uzdrowiskowa Horyniec-Zdrój, gdzie w roku 2008 zostaną wykonane pomiary hałasu w 2 punktach pomiarowych, a w jednym z tych punktów zostaną określone wskaźniki długookresowe hałasu.

W roku 2009 do badań długookresowych wyznaczono trzy miejscowości:

1. Kolbuszowa – 4 punkty pomiarowe
2. Nowa Dęba – 4 punkty pomiarowe
3. Polańczyk Zdrój – 2 punkty pomiarowe (miejscowość o wybitnych walorach akustycznych, które powinny zostać zachowane).

Badania przeprowadzone w w/w miejscowościach umożliwią określenie wskaźników długookresowych hałasu w roku 2008 (poziom L_{DWN} oraz L_N).

Monitoring kontrolny (interwencyjny)

Monitoring kontrolny prowadzony jest wokół obiektów, które są przedmiotem skarg mieszkańców, jak również w celu potwierdzenia efektu ekologicznego zrealizowanych inwestycji. Celem tego monitoringu jest wykazanie wpływu uciążliwości badanych obiektów na środowisko lub jego braku oraz w przypadku stwierdzenia przekroczeń dopuszczalnych norm, podejmowanie działań proekologicznych przy współpracy lokalnych samorządów, służb ochrony środowiska oraz przedstawicieli podmiotów, w przypadku których stwierdzono naruszenie standardów jakości środowiska.

W roku 2008 planuje się przeprowadzenie pomiarów uciążliwości hałasu komunikacyjnego w obrębie czterech miejscowości:

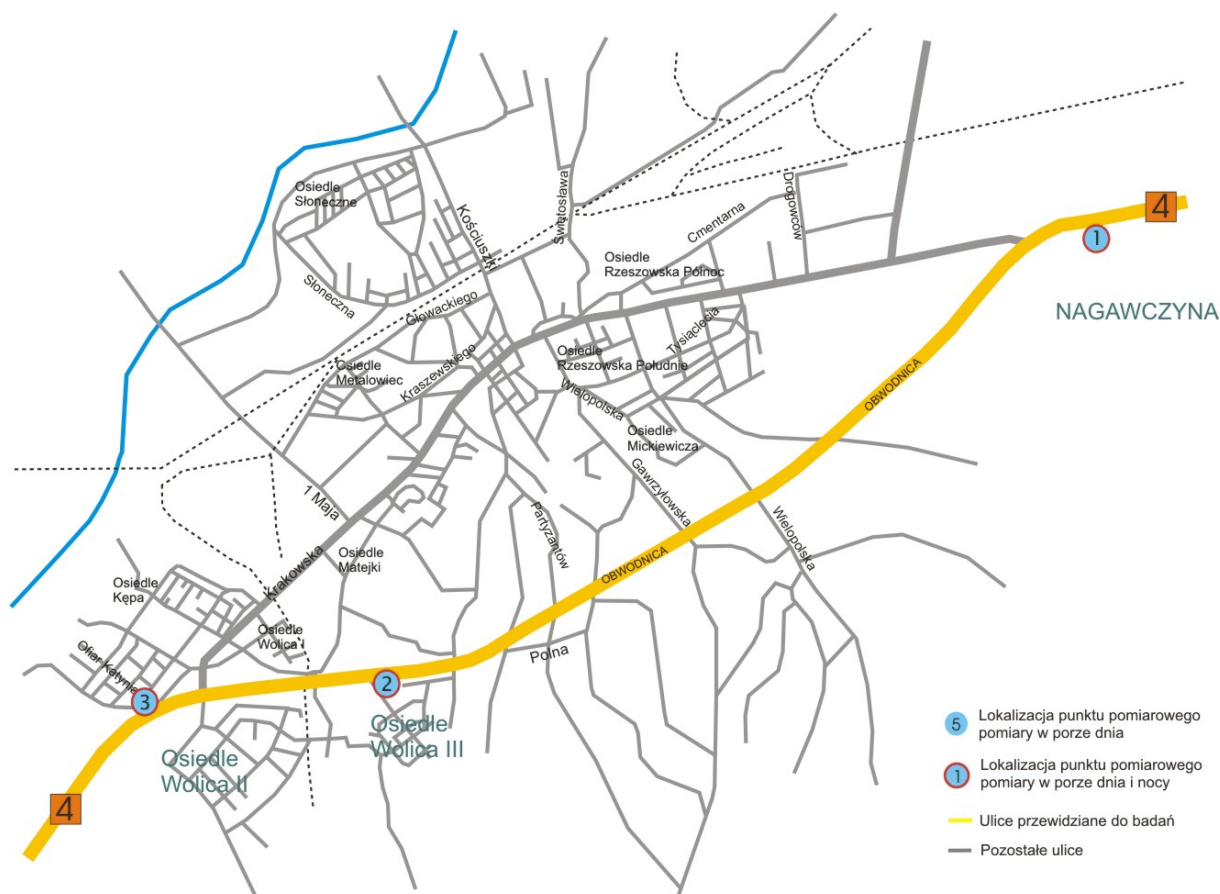
1. Dębica – w odpowiedzi na interwencje mieszkańców.
2. Bielowy (gm. Pilzno) – kontynuacja pomiarów prowadzonych w ramach PMŚ w roku 2007, w odpowiedzi na interwencje mieszkańców.
3. Rzeszów – w celu oceny efektu ekologicznego zrealizowanych w 2007 roku inwestycji drogowych.
4. Tarnobrzeg - kontynuacja pomiarów prowadzonych w ramach PMŚ w roku 2007, w celu oceny efektu ekologicznego zrealizowanych w 2007 roku inwestycji drogowych.

1. **Dębica** – planuje się wykonanie badań natężenia hałasu drogowego przy wytypowanych ulicach miasta, w tym przy obwodnicy, a zwłaszcza w okolicach lokalizacji firmy JABO MARMI S.A. w Nagawczynie – w odpowiedzi na interwencje mieszkańców. Pomiary klimatu akustycznego miasta Dębica przeprowadzone zostaną w 3 punktach pomiarowych w porze dnia i nocy.

Tabela 1. Wykaz wytypowanych punktów pomiarowych w Dębicy

Nr pkt.	Lokalizacja punktu pomiarowego ulica:
1	obwodnica - w okolicach lokalizacji firmy JABO MARMI S.A. w Nagawczynie (N)
2	obwodnica – Osiedle Wolica III (N)
3	Ofiar Katynia – Osiedle Kępa, skrzyż. z obwodnicą (N)
	(N) - pomiar również w porze nocy

Mapa 1. Planowana lokalizacja punktów pomiarowych monitoringu hałasu drogowego w Dębicy

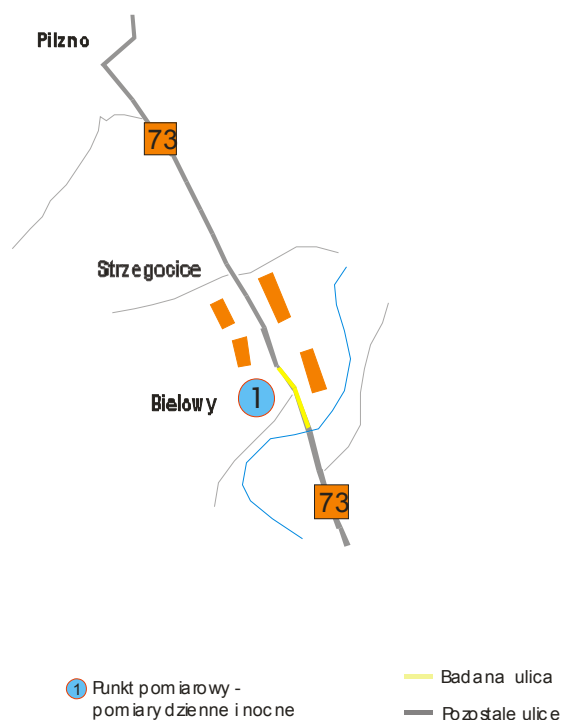


2. **Bielowy** – planuje się wykonać badania oddziaływania akustycznego drogi krajowej nr 73 na zabudowę zlokalizowaną w sąsiedztwie (w odpowiedzi na interwencje mieszkańców). Pomiary przeprowadzone będą w porze dziennej i nocnej.

Tabela 2. Wykaz wytypowanych punktów pomiarowych w m. Bielowy

Nr pkt.	Lokalizacja punktu pomiarowego
1	Bielowy (N) (N) - pomiar również w porze nocy

Mapa 2. Planowana lokalizacja punktu pomiarowego monitoringu hałasu drogowego w m. Bielowy

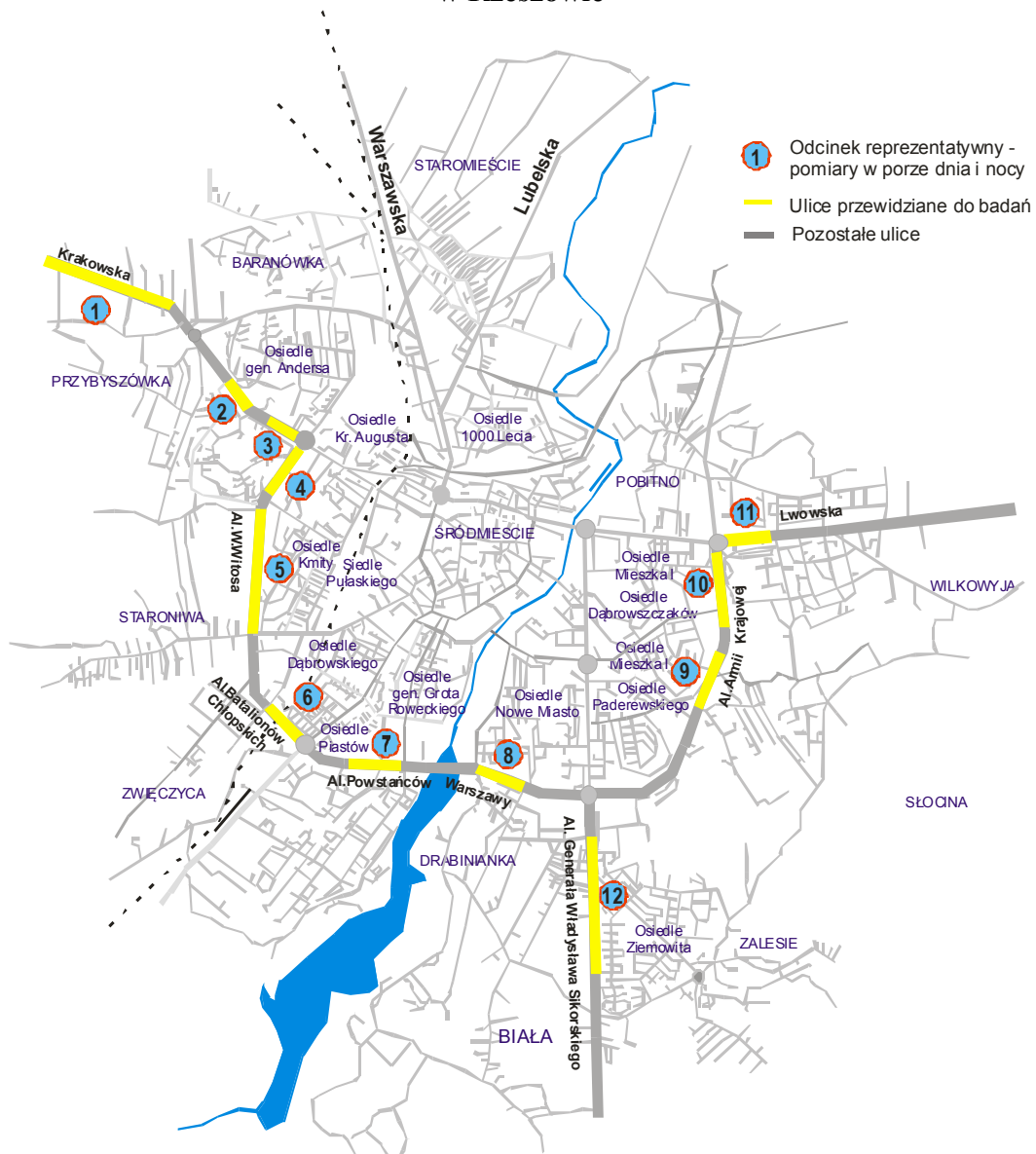


3. **Rzeszów** – planuje się wykonać badania w celu oceny skuteczności zainstalowanych ekranów na obszarze miasta, w pobliżu ciągu komunikacyjnego drogi krajowej nr 4 (ul. Krakowska, Al. W. Witosa, Al. Batalionów Chłopskich, Al. Powstańców Warszawy, Al. Armii Krajowej, ul. Lwowska, ul. Sikorskiego). Na wybranych reprezentatywnych odcinkach pomiary przeprowadzone będą w 12 punktach pomiarowych.

Tabela 3. Wykaz wytypowanych punktów pomiarowych w Rzeszowie

Nr pkt.	Lokalizacja odcinka pomiarowego ulica:
1	
2	ul. Krakowska (N)
3	
4	ul. W. Witosa (N)
5	
6	ul. Al. Batalionów Chłopskich (N)
7	
8	ul. Al. Powstańców Warszawy (N)
9	
10	ul. Armii Krajowej (N)
11	ul. Lwowska (N)
12	ul. Sikorskiego (N)
	(N) - pomiar również w porze nocy

Tabela 3. Planowana lokalizacja punktu pomiarowego monitoringu hałasu drogowego w Rzeszowie



4. Tarnobrzeg – planuje się przeprowadzenie badań akustycznych w 4 punktach pomiarowych, w tym w 1 punkcie będą to również pomiary w porze nocnej. Zaplanowana lokalizacja punktów pomiarowych nawiązuje do rozkładu punktów z 2007 r. – celem śledzenia ewentualnych zmian klimatu akustycznego w rejonie ul. Sikorskiego. W 2007 r. na ul. Sikorskiego oraz ul. Wyspiańskiego nastąpiła reorganizacja ruchu drogowego oraz poprawa stanu nawierzchni dróg.

Tabela 4. Wykaz wytypowanych punktów pomiarowych w Tarnobrzegu

Nr pkt.	Lokalizacja punktu pomiarowego ulica:
1	Sikorskiego – naprzeciw kotłowni 1
2	Sikorskiego – ostatni blok mieszkalny (N)
3	Wyspiańskiego – rondo 3
4	Kopernika – skrzyżowania z Sikorskiego 4
	(N) - pomiar również w porze nocy

Mapa 4. Planowana lokalizacja punktu pomiarowego monitoringu hałasu w Tarnobrzegu



W roku 2009 planuje się przeprowadzenie pomiarów uciążliwości hałasu komunikacyjnego w obrębie trzech miejscowości:

1. Lesko - w celu oceny efektu ekologicznego zrealizowanych w latach 2002-2006 inwestycji drogowych.
2. Przemysł – kontynuacja pomiarów przeprowadzonych w 2006 roku.
3. Jarosław - w celu oceny efektu ekologicznego zrealizowanych w latach 2002-2006 inwestycji drogowych.

1. Lesko - planuje się wykonanie badań akustycznych w 8 punktach pomiarowych wyłącznie w porze dziennej. Ostatnie badania hałasu komunikacyjnego w Lesku wykonywane były w 1999 r. W latach 1999-2006 nastąpiły niewielkie zmiany w układzie komunikacyjnym miasta - budowa ronda, poprawa jakości dróg. Układ głównych szlaków komunikacyjnych miasta nie uległ zmianie.

Tabela 1. Wykaz wytypowanych punktów pomiarowych w Lesku

Nr pkt.	Lokalizacja punktu pomiarowego ulica:
1	Rynek
2	Unii Brzeskiej
3	J. Piłsudskiego
4	Bieszczadzka
5	Unii Brzeskiej 40
6	Słowackiego
7	Waryńskiego
8	Moniuszki

Mapa 1. Planowana lokalizacja punktów pomiarowych monitoringu hałasu drogowego w Lesku

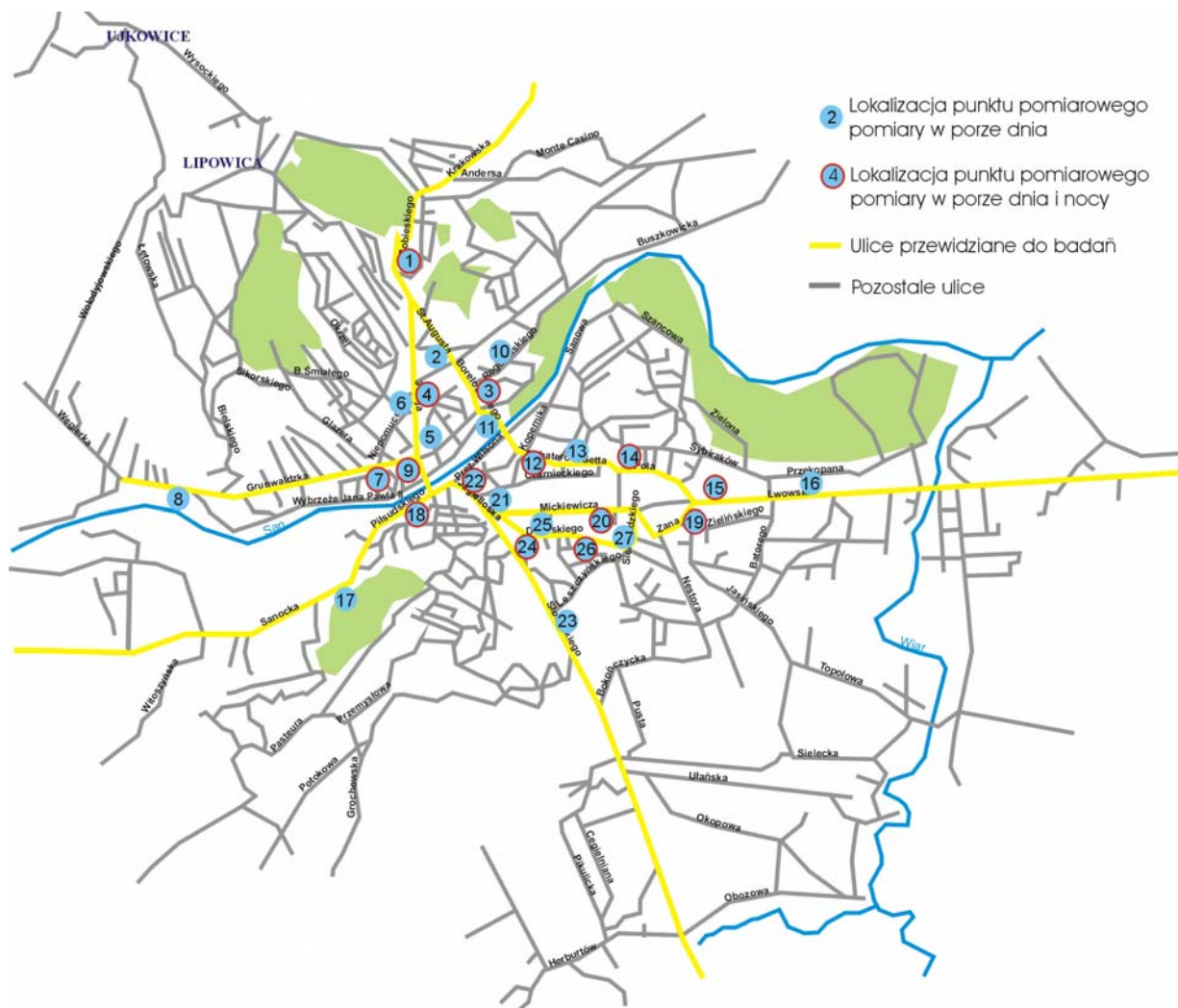


2. **Przemyśl** - planuje się wykonanie badań klimatu akustycznego miasta w 27 punktach pomiarowych, w tym w 14 punktach również w porze nocy. Ostatnie pomiary hałasu drogowego w Przemyślu przeprowadzono w 2006 roku. Badania planuje się ze względu na obserwowany ciągły wzrost natężenia ruchu pojazdów, a także przewidywane zmiany (poprawę) stanu nawierzchni dróg.

Tabela 2. Wykaz wytypowanych punktów pomiarowych w Przemyślu

Nr pkt.	Lokalizacja punktu pomiarowego ulica:
1	Sobieskiego 3 (N)
2	Borelowskiego 35
3	Borelowskiego - SP 14 (N)
4	3-go Maja 41 (N)
5	3-go Maja 8
6	św. Jana - WBK
7	Grunwaldzka 39 (N)
8	Grunwaldzka 139
9	Pl. Konstytucji (N)
10	Rogozińskiego 16
11	Borelowskiego 1
12	Bohaterów Getta - policja (N)
13	Bohaterów Getta - róg Konopnickiej
14	Wincentego Pola 5 - SP 15 (N)
15	Lwowska 32 (N)
16	Lwowska 112
17	Sanocka 17
18	Wybrzeże Piłsudskiego 9 (N)
19	Zana 2 (N)
20	Mickiewicza - PZU (N)
21	Jagiellońska 2
22	Jagiellońska 10 (N)
23	Słowackiego 89
24	Słowackiego 23 (N)
25	Dworskiego 7
26	Dworskiego 62 (N)
27	Siemiradzkiego 4
	(N) - pomiar również w porze nocy

Mapa 2. Planowana lokalizacja punktów pomiarowych monitoringu hałasu drogowego w Przemyślu



3. Jarosław - planuje się wykonanie badań akustycznych na terenie miasta Jarosławia w 26 punktach pomiarowych w porze dnia oraz w 7 punktach w porze nocy. Ostatnie badania hałasu komunikacyjnego w Jarosławiu przeprowadzone zostały w 2002 r. W latach 2002-2006 nastąpiły zmiany w sieci komunikacyjnej miasta polegające na reorganizacji ruchu drogowego oraz poprawie stanu nawierzchni dróg.

Tabela 3. Wykaz wytypowanych punktów pomiarowych w Jarosławiu

Nr pkt.	Lokalizacja punktu pomiarowego ulica:
1	3-go Maja 260 (N)
2	3-go Maja 81
3	3-go Maja 31 (N)
4	3-go Maja 3 (N)

5	Grunwaldzka 1 (N)
6	Jana Pawła II 4 (N)
7	Jana Pawła II 32
8	Krakowska 12 (N)
9	Krakowska 60 (N)
10	Szczytniańska 15
11	Kraszewskiego 20
12	Pełkińska 32
13	Pełkińska 12
14	Pełkińska 70
15	Kruhel Pełkiński 151
16	Szczytniańska 216
17	Słowackiego (MKS)
18	Pruchnicka - k. targu
19	Pruchnicka 65
20	Tarnawskiego 17
21	Zamkowa 24
22	Sanowa 4
23	Poniatowskiego 37
24	Sikorskiego 7
25	Lubelska 4
26	Kościuszki - k. szpitala
	(N) - pomiar również w porze nocy

Mapa 3. Planowana lokalizacja punktów pomiarowych monitoringu hałasu drogowego w Jarosławiu



4.4. Podsystem monitoringu pól elektromagnetycznych

W latach 2005 – 2007 monitoring poziomu pól elektromagnetycznych w środowisku, ukierunkowany był na badanie potencjalnych oddziaływań źródeł promieniowania na środowisko i miał na celu potwierdzenie lub wykluczenie zagrożenia dla zdrowia i życia ludzi ekspozowanych na oddziaływanie źródeł w miejscach dostępnych dla ludności.

Rozporządzenie Ministra Środowiska w sprawie zakresu i sposobu prowadzenia okresowych badań poziomów pól elektromagnetycznych w środowisku ukazało się w dniu 12 listopada 2007 roku i weszło w życie dnia 1 stycznia 2008 r. , wprowadzając zmiany w dotychczasowym sposobie prowadzenia pomiarów.

Wspólnym elementem dla programu monitoringu PEM opracowanego w 2006 roku oraz dla nowego programu monitoringu PEM, jest 3 letni cykl badawczy, jednak wyniki badań wykonanych w 2007 roku nie będą porównywalne z wynikami uzyskanymi w pomiarach prowadzonych w latach 2008 i 2009.

Zgodnie z rozporządzeniem zakres prowadzenia badań poziomów pól elektromagnetycznych w środowisku obejmuje pomiary natężenia składowej elektrycznej pola elektromagnetycznego w przedziale częstotliwości co najmniej od 3 MHz do 3000 MHz.

Na terenie województwa, pomiary wykonane zostaną łącznie w 135 punktach pomiarowych w trzyletnim cyklu pomiarowym. W każdym z punktów pomiary powtarzane będą co 3 lata (w punktach zaplanowanych na rok 2007 w roku 2010, itd.).

Punkty pomiarowe zlokalizowane zostaną w miejscach dostępnych dla ludności na trzech rodzajach obszarów województwa, tj. w centralnych dzielnicach lub osiedlach miast o liczbie mieszkańców przekraczającej 50 tys. oraz w pozostałych miastach i na terenach wiejskich.

Dla trzyletniego cyklu pomiarów, na każdym z rodzajów obszarów wyznaczonych powinno być po 15 punktów pomiarowych, w których badania wykonywane będą raz w roku.

Do badań w latach 2008 – 2009 wytypowano trzy kategorie obszarów w województwie, o których mowa w rozporządzeniu z art. 123 ustawy Prawo ochrony środowiska. W ramach tych kategorii do badań w 2008 roku wytypowano 65 obszarów (tabela 1), natomiast do badań w 2009 roku wytypowano 70 obszarów (tabela 2). W programie wskazano miejscowości, osiedla miast lub ulice, na których zostanie zlokalizowany punkt pomiarowy monitoringu promieniowania elektromagnetycznego. Na każdym z wytypowanych obszarów wyznaczony zostanie jeden punkt pomiarowy. Od roku 2010, tj. w kolejnym cyklu pomiarowym, badania będą wykonywane w 45 punktach rocznie.

Szczegółowa lokalizacja punktów pomiarowych ustalona zostanie przez grupę pomiarową, bezpośrednio w terenie, za pomocą urządzenia GPS.

Wyniki pomiarów zaprezentowane zostaną w formie pisemnej oraz w formie elektronicznej w postaci sprawozdania z pomiarów wykonanych w roku kalendarzowym oraz w postaci sprawozdania z cyklu pomiarów wykonanych w ciągu trzech lat.

Tabela 1. Obszary wytypowane do badań poziomów promieniowania elektromagnetycznego w 2008 roku

Lp.	Rodzaje obszarów badań	Lokalizacja punktu pomiarowego	Miejscowość	Gmina	Powiat
1	Obszary wiejskie	Obszar wsi Czarna Górna	Czarna Górna	Czarna	Bieszczadzki
2		Obszar wsi Cisna	Cisna	Cisna	Leski
3		Obszar wsi Komańcza	Komańcza	Komańcza	Sanocki
4		Obszar wsi Miejsce Piastowe	Miejsce Piastowe	Miejsce Piastowe	Krośnieński
5		Obszar wsi Nowy Żmigród	Nowy Żmigród	Nowy Żmigród	Jasielski
6		Obszar wsi Niebylec	Niebylec	Niebylec	Strzyżowski
7		Obszar wsi Domaradz	Domaradz	Domaradz	Brzozowski
8		Obszar wsi Medyka	Medyka	Medyka	Przemyski
9		Obszar wsi Wiązownica	Wiązownica	Wiązownica	Jarosławski
10		Obszar wsi Horyniec Zdrój	Horyniec Zdrój	Horyniec Zdrój	Lubaczowski
11		Obszar wsi Boguchwała	Boguchwała	Boguchwała	Rzeszowski
12		Obszar wsi Ostrów	Ostrów	Ostrów	Ropczycko - Sędziszowski
13		Obszar wsi Majdan Królewski	Majdan Królewski	Majdan Królewski	Kolbuszowski
14		Obszar wsi Gorzyce	Gorzyce	Gorzyce	Tarnobrzegi
15		Obszar wsi Harasiuki	Harasiuki	Harasiuki	Niżański
16		Obszar wsi Lutowiska	Lutowiska	Lutowiska	Bieszczadzki
17		Obszar wsi Solina	Solina	Solina	Leski
18		Obszar wsi Zarszyn	Zarszyn	Zarszyn	Sanocki
19		Obszar wsi Korczyn	Korczyn	Korczyn	Krośnieński
20		Obszar wsi Skołyszyn	Skołyszyn	Skołyszyn	Jasielski
21		Obszar wsi Czudec	Czudec	Czudec	Strzyżowski
22		Obszar wsi Nozdrzec	Nozdrzec	Nozdrzec	Brzozowski
23	Centralne dzielnice lub osiedla miast o liczbie mieszkańców przekraczającej 50 tys.	Osiedle Przybyszówka	Rzeszów	Miasto Rzeszów	Miasto Rzeszów
24		Osiedle 1000 – lecia			
25		Osiedle Staromieście			
26		Osiedla Dąbrowskiego			
27		Osiedle Mieszka I			
28		Osiedle Śródmieście			
29		Osiedle Krakowska Południe			
30		Osiedle Markiewicza	Krosno	Miasto Krosno	Miasto Krosno

31		Osiedle Śródmieście			
32		Osiedle Turaszówka			
33		Osiedle Dziubków			
34		Osiedle Niepodległości	Mielec	Miejska Mielec	Mielecki
35		Osiedle Karola Wielkiego			
36		Osiedle Kazanów			
37		Osiedle Budy Małe	Przemyśl	Miasto Przemyśl	Miasto Przemyśl
38		Osiedle Śródmieście			
39		Osiedle Garbarze			
40		Osiedle Widoki			
41		Osiedle Centralne	Stalowa Wola	Stalowa Wola	Stalowowski
42		Osiedle Rozwadów			
43		Osiedle Pławo			
44		Osiedle Przywiśle			
45		Osiedle Młodych	Tarnobrzeg	Miasto Tarnobrzeg	Miasto Tarnobrzeg
46		Osiedle Piastów			
47		Osiedle Rzeszowska Pn.			
48		Osiedle Rzeszowska Pd.	Dębica	Dębica	Dębicki
49		Osiedle Metalowiec			
50		Osiedle Brzyszczyki			
51		Rejon ul. Dworcowej	Jasło	Jasło	Jasielski
52	Pozostałe miasta	Rejon ulicy Basztowej			
53		Osiedle Armii Krajowej			
54		Rynek (Rejon ul. Opolskiej)	Jarosław	Jarosław	Jarosławski
55		Osiedle Kalniki			
56		Osiedle Armii Krajowej			
57		Osiedle Trześnik	Łańcut	Łańcut	Łańcucki
58		Osiedle Podwale			

59		Plac Jaszowskiego			
60		Rejon ul. Spokojnej	Leżajsk	Leżajsk	Leżajski
61		Rejon ul. Orzeszkowej			
62		Rejon ul. Moniuszki	Lesko	Lesko	Leski
63		Plac Mickiewicza	Przeworsk	Przeworsk	Przeworski
64		Osiedle Śródmieście	Ropczyce	Ropczyce	Ropczycko – Sędziszowski
65		Rejon ul. Obrońców pokoju	Kolbuszowa	Kolbuszowa	Kolbuszowski

Tabela 2. Obszary wytypowane do badań poziomów promieniowania elektromagnetycznego w 2009 roku

Lp.	Rodzaje obszarów badań	Lokalizacja punktu pomiarowego	Miejscowość	Gmina	Powiat
1	Obszary wiejskie	Obszar wiejski Ustrzyki Dln.	Ustrzyki Dln.	Ustrzyki Dln.	Bieszczadzki
2		Obszar wsi Baligród	Baligród	Baligród	Leski
3		Obszar wsi Bukowsko	Bukowsko	Bukowsko	Sanocki
4		Obszar wsi Iwonicz	Iwonicz	Iwonicz Zdrój	Krośnieński
5		Obszar wsi Krempna	Krempna	Krempna	Jasielski
6		Obszar wsi Frysztak	Frysztak	Frysztak	Strzyżowski
7		Obszar wsi Dydnia	Dydnia	Dydnia	Brzozowski
8		Obszar wsi Bircza	Bircza	Bircza	Przemyski
9		Obszar wsi Kamień	Kamień	Kamień	Rzeszowski
10		Obszar wsi Wadowice Górne	Wadowice Górne	Wadowice Górne	Mielecki
11		Obszar wiejski Nowa Dęba	Nowa Dęba	Nowa Dęba	Tarnobrzegi
12		Obszar wsi Zaklików	Zaklików	Zaklików	Stalowowolski
13		Obszar wiejski Ulanów	Ulanów	Ulanów	Niżański
14		Obszar wsi Raniżów	Raniżów	Raniżów	Kolbuszowski
15		Obszar wiejski Sieniawa	Sieniawa	Sieniawa	Przeworski
16		Obszar wsi Pruchnik	Pruchnik	Pruchnik	Przemyski
17		Obszar wsi Stary Dzików	Stary Dzików	Stary Dzików	Lubaczowski
18		Obszar wsi Białobrzegi	Białobrzegi	Białobrzegi	Łańcucki
19		Obszar wsi Trzebownisko	Trzebownisko	Trzebownisko	Rzeszowski
20		Obszar wsi Grodzisko Dln.	Grodzisko Dln.	Grodzisko Dln.	Leżajski
21		Obszar wsi Żyraków	Żyraków	Żyraków	Dębicki
22		Obszar wsi Gawłuszowice	Gawłuszowice	Gawłuszowice	Mielecki
23		Obszar wsi Radomyśl	Radomyśl	Radomyśl	Stalowowolski

		n/Sanem	n/Sanem	n/Sanem				
24	Centralne dzielnice lub osiedla miast o liczbie mieszkańców przekraczającej 50 tys.	Osiedle Pobitno	Rzeszów	Miasto Rzeszów	Miasto Rzeszów			
25		Osiedle Gen. Grota Roweckiego						
26		Osiedle Paderewskiego						
27		Osiedle Żimowit						
28		Osiedle Nowe Miasto						
29		Osiedle Staroniwa						
30		Osiedle Gen. Andersa						
31		Osiedle Baranówka						
32		Osiedle Gen. Grota Roweckiego				Krosno	Miasto Krosno	Miasto Krosno
33		Dzielnica Suchodół						
34	Osiedle „Polmo”							
35	Osiedle Borek	Mielec	Miejska Mielec	Mielecki				
36	Osiedle Wolności							
37	Osiedle Lotników							
38	Osiedle Pogórze Zniesienie	Przemyśl	Miasto Przemyśl	Miasto Przemyśl				
39	Osiedle Lampertówka							
40	Osiedle Podbrzeże							
41	Osiedle Zasanie							
42	Osiedle Bakończyce							
43	Osiedle Fabryczne	Stalowa Wola	Stalowa Wola	Stalowowski				
44	Osiedle Lasowiaków							
45	Osiedle Hutników							
46	Osiedle Piaski							
47	Osiedle Śródmieście							
48	Pozostałe miasta	Osiedle Podzwierzyniec	Tarnobrzeg	Miasto Tarnobrzeg	Miasto Tarnobrzeg			
49		Osiedle Wystawa						
50		Osiedle Serbinów						

51	Pozostałe miasta	Osiedle Matejki	Dębica	Dębica	Dębicki
52		Osiedle Kępa			
53		Osiedle Słoneczne			
54		Rejon ul. Sobniowskiej	Jasło	Jasło	Jasielski
55		Osiedle Wądoły			
56		Rejon ulicy Madajewskich			
57		Osiedle Jagiellonów	Jarosław	Jarosław	Jarosławski
58		Osiedle Sterańczaka			
59		Osiedle Kolonia Oficerska			
60		Osiedle Braci Śniadeckich	Łańcut	Łańcut	Łańcucki
61		Osiedle Podzwierzyniec			
62		Osiedle Gen. Maczka			
63		Rejon ul. Armii Krajowej	Leżajsk	Leżajsk	Leżajski
64		Rejon ul. J. Matejki			
65		Rejon ul. Szopena			
66		Rynek (Rejon ul. Daszyńskiego)	Strzyżów	Strzyżów	Strzyżowski
67		Rynek (Rejon ul. 3 Maja)	Rudnik nad Sanem	Rudnik nad Sanem	Niżański
68		Plac Grunwaldzki	Brzozów	Brzozów	Brzozowski
69		Osiedle Jagiellonów	Lubaczów	Lubaczów	Lubaczowski
70		Rynek (rejon ul. 3 Maja)	Sanok	Sanok	Sanocki