




Programy redukcji zanieczyszczeń

Urząd Marszałkowski Województwa
Podkarpackiego
Andrzej Kulig
Z-ca Dyrektora Departamentu Rolnictwa i Środowiska





PODSTAWY PRAWNE PROGRAMÓW REDUKCJI ZANIECZYSZCZEŃ

Polskie przepisy z zakresu ochrony środowiska przewidują tworzenie kilku różnych typów planów i programów redukcji emisji zanieczyszczeń. Najważniejsze spośród tych dokumentów podzielić można na trzy podstawowe grupy:

 Polityka ekologiczna państwa,
programy ochrony środowiska oraz plany
gospodarki odpadami.



 Programy „naprawcze” opracowywane na podst. art. 84 ustawy z 27 kwietnia 2001 r. - Prawo ochrony środowiska /tekst jednolity Dz.U. z 2008r Nr 25 poz. 150 ze zmianami/ – zwanej dalej POŚ

 Plany gospodarowania wodami/ opracowywane na podstawie ustawy z 18 lipca 2001 r.- Prawo wodne /Dz.U. Nr 115, poz. 1229 ze zm./



Polityka ekologiczna państwa

Dokument strategiczny, który przez określenie celów i priorytetów ekologicznych wskazuje kierunek działań koniecznych dla zapewnienia właściwej ochrony środowisku naturalnemu.

W Polsce przyjęto Politykę Ekologiczną Państwa, zawartą w uchwale sejmiku RP z dnia 8 maja 2003 r. /M.P. z 2003 r. Nr 33, poz. 433/. Polska polityka ekologiczna państwa jest realizowana zgodnie z zasadami: praworządności, likwidacji zanieczyszczeń u źródła, uspołecznienia, wykorzystanie mechanizmu rynkowego, zasadą „zanieczyszczający płaci” i regionalizacją.

Polityka ekologiczna państwa

Aktualnie Uchwałą Sejmu Rzeczypospolitej Polskiej z dnia 22 maja 2009 r. została przyjęta "Polityka ekologiczna Państwa w latach 2009-2012 z perspektywą do roku 2016,,

Generalnie zachowano strukturę dokumentu podobną do Polityki Ekologicznej Państwa na lata 2003-2006, inaczej akcentując potrzebę działań uznanych jako priorytetowe.



Programy ochrony środowiska i plany gospodarki odpadami

Ustawa z dnia 27 kwietnia 2001 Prawo ochrony środowiska w art. 17 pkt.1 oraz Ustawa z dnia 27 kwietnia 2001 o odpadach w art. 14 pkt. 1-3 obligują władze samorządowe do sporządzenia programów ochrony środowiska, których częścią są plany gospodarki odpadami.

Programy i plany tworzone są na szczeblu województwa, powiatu i gminy. Ponadto na szczeblu krajowym tworzony jest krajowy plan gospodarki odpadami.



Programy ochrony środowiska i plany gospodarki odpadami

Program, którego opracowanie realizuje obowiązek ustawowy, jest dokumentem wspomagającym proces decyzyjny i aktywne zarządzanie środowiskiem, w celu wprowadzenia na obszarze gminy, powiatu, województwa ładu ekologicznego. Programy ochrony środowiska tworzone są w celu realizacji polityki ekologicznej państwa i mają zawierać analogiczne jak ona elementy. Plany gospodarki odpadami określają natomiast:

- aktualny stan gospodarki odpadami,
- prognozowane zmiany w zakresie gospodarki odpadami,
- działania zmierzające do poprawy sytuacji w zakresie gospodarowania odpadami,
- instrumenty finansowe służące realizacji zamierzonych celów,
- system monitoringu i oceny realizacji zamierzonych celów.



Programy naprawcze

Tworzone są w celu doprowadzenia do przestrzegania standardów jakości środowiska (a więc wtedy, gdy standardy te są przekroczone) pod warunkiem, że przepis szczególny przewiduje tworzenie programu wskazując sytuacje, w których program taki ma zostać opracowany i odpowiednią procedurę.



Programy naprawcze

Obowiązujące przepisy przewidują tworzenie programów w stosunku do:

- ➔ **powietrza** - na podstawie art. 91 POŚ (art. 92 POŚ przewiduje też tworzenie odnoszących się do powietrza planów działań krótkoterminowych),
- ➔ **hałasu** – na podstawie art. 119 POŚ,
- ➔ **wody** (obecnie tylko azotu ze źródeł rolniczych) - na podstawie art. 47 Prawa wodnego oraz rozporządzenia Ministra Środowiska z 23 grudnia 2002 r. w sprawie szczegółowych wymagań, jakim powinny odpowiadać programy działań mających na celu ograniczenie odpływu azotu ze źródeł rolniczych / Dz. U. z 2003 r. Nr 4, poz. 44 /.



Programy ochrony powietrza

Zgodnie z przyjętą dyrektywą 2008/50/WE Parlamentu Europejskiego i Rady z dnia 21 maja 2008 r. w sprawie jakości powietrza i czystszej powietrza dla Europy, plany ochrony powietrza (w polskim prawodawstwie zwane programami), w przypadku przekroczenia wartości dopuszczalnych, których termin wejścia w życie minął, mają określać odpowiednie działania tak, aby okres, w którym nie są one dotrzymane był jak najkrótszy.



Programy ochrony powietrza

□ Dodatkowe obowiązki w zakresie jakości powietrza na państwa członkowskie UE nakłada dyrektywa Parlamentu Europejskiego i Rady nr 2004/107/WE z dnia 15 grudnia 2004 r. w sprawie arsenu, kadmu, rtęci, niklu i wielopierścieniowych węglowodorów aromatycznych w otaczającym powietrzu.

Dyrektywa nr 2004/107/WE wprowadza kryteria jakości powietrza określone jako wartości docelowe. Poziom docelowy w rozumieniu dyrektywy jest to poziom substancji ustalony w celu unikania dalszego długoterminowego szkodliwego oddziaływania na zdrowie ludzkie i/lub środowisko jako całość, który ma być osiągnięty w określonym czasie tam, gdzie to możliwe technicznie i ekonomicznie uzasadnione.



Programy ochrony powietrza

Przygotowanie i zrealizowanie Programu ochrony powietrza wymagane jest dla stref, w których stwierdzono przekroczenia poziomów dopuszczalnych lub docelowych, powiększonych w stosownych przypadkach o margines tolerancji, choćby jednej substancji, spośród określonych w rozporządzeniu dnia 3 marca 2008 roku w sprawie poziomu niektórych substancji w powietrzu (Dz. U. 47, poz. 281).



Programy ochrony powietrza

- Województwo podkarpackie podzielone zostało na dziewięć stref , w których przeprowadzane są roczne i pięcioletnie oceny jakości powietrza. Na podstawie wyników prowadzonego przez WIOŚ monitoringu pojawił się obowiązek opracowania programów naprawczych dla 7 stref z uwagi na:
 - ✓ przekroczenia dopuszczalnych stężeń pyłu zawieszonego PM 10
 - ✓ przekroczenia poziomu docelowego benzo(a)pirenu



Programy ochrony powietrza

W okresie 2003-2008 do klasy C zaliczono:

✓ z uwagi na pył PM10

od 2003 roku miasto Przemyśl

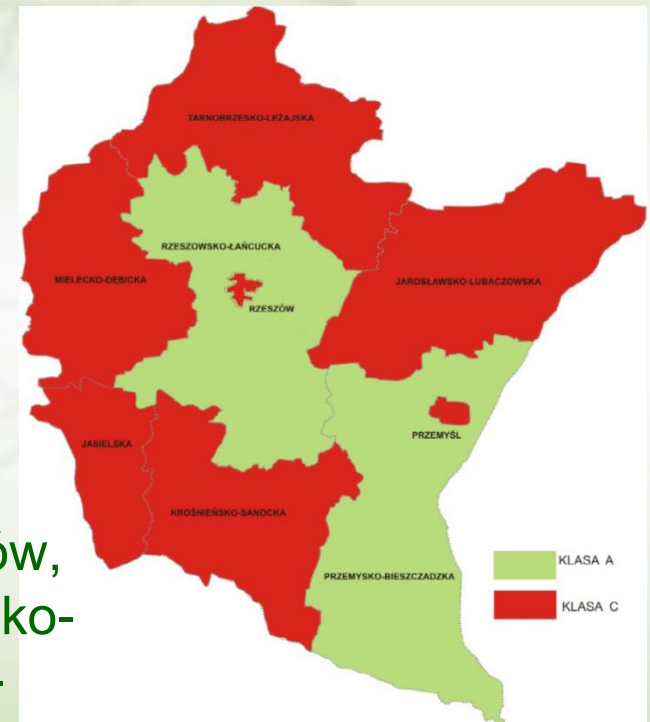
od 2005 roku miasto Rzeszów

od 2006 roku strefę jasielską

od 2008 roku strefy tarnobrzесko-leżajska i jarosławsko – lubaczowska

✓ z uwagi na benzo(a)piren

od 2007 roku miasto Przemyśl, miasto Rzeszów, strefy jasielską, mielecko-dębicką, tarnobrzесko-leżajska, krośnieńsko - sanocką i jarosławsko-lubaczowska.





Programy ochrony powietrza

- Obowiązek sporządzenia Programu ochrony powietrza od 1 stycznia 2008 roku spoczywa na Marszałku Województwa, który ma koordynować jego realizację.

Dotychczas uchwalony został program ochrony powietrza dla strefy miasto Przemyśl (przewidziana aktualizacja) z uwagi na przekroczenia dopuszczalnego stężenia pyłu PM10.

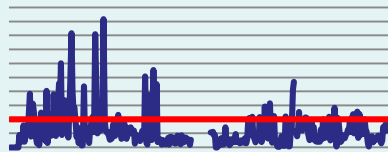
W trakcie opracowania (etap opinii przed podjęciem uchwały) są programy dla strefy miasto Rzeszów oraz strefy powiat jasielski.

- W roku 2010 przewidziano do realizacji przygotowanie programów dla pozostałych stref z uwagi na pył oraz benzo(a)piren.



Metodyka realizacji Programów ochrony powietrza

1. Obrazowanie problemu



2. Inwentaryzacja emisji

EMISJE
PUNKTOWE



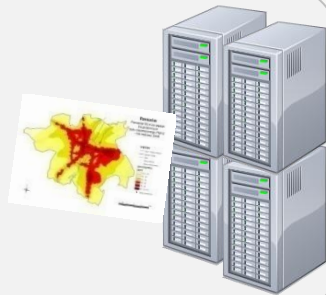
EMISJE
LINIOWE



EMISJE
POWIERZCHNIOWE



3. MODEL ADMS-Urban



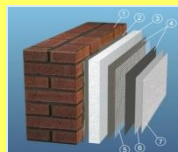
4. Wskazanie źródeł przekroczeń



5. Określenie niezbędnej redukcji emisji



6. Propozycje działań naprawczych, koszty, źródła finansowania



7. Monitoring realizacji POP





Regulacje dla pyłu $PM_{2,5}$

Państwa członkowskie mają zmniejszyć do 2020 r. narażenie ludzi na działanie drobnego pyłu ($PM_{2,5}$) w miastach o średnio 20% w porównaniu z poziomem z roku 2010. Na obszarach miejskich, poziom narażenia powinien zostać zredukowany do 2015 roku do wartości poniżej $20 \mu\text{g}/\text{m}^3$. Na całym terytorium UE państwa członkowskie będą zmuszone do przestrzegania dopuszczalnej wartości dla $PM_{2,5}$ wynoszącej najwyżej $25 \mu\text{g}/\text{m}^3$. Takie wskaźniki mają zostać osiągnięte do 2015 r.

Direktywa 2008/50/WE (CAFE) Parlamentu Europejskiego i Rady z dnia 21 maja 2008 r.
w sprawie jakości powietrza i czystszej powietrza dla Europy

Regulacje dla pyłu $PM_{2,5}$

- ❑ zanieczyszczenie w ok. 50% „wtórne”, o zmiennym składzie, pochodzenia naturalnego i antropogenicznego;
- ❑ Brak progu, poniżej którego nie stwierdza się skutków zdrowotnych
- ❑ powstaje w znacznej mierze w wyniku reakcji między substancjami w atmosferze - prekursorami pyłu $PM_{2,5}$ są przede wszystkim tlenki siarki, tlenki azotu, amoniak, lotne związki org. (LZO); zawiera także metale ciężkie, WWA (m. in. benzo(a)piren) i inne trwałe zw. org. (TZO);
- ❑ ze względu na zawartość substancji szkodliwych i jednocześnie małe rozmiary jest uznawany za zanieczyszczenie szczególnie szkodliwe dla zdrowia, które może być przyczyną, m.in. chorób płuc, chorób krążenia, a także schorzeń nowotworowych



Regulacje dla pyłu $PM_{2,5}$

Powyższe fakty znalazły swoje odzwierciedlenie w dyrektywie w sprawie jakości powietrza i czystszej powietrza dla Europy (dyrektywa CAFE) – zdecydowano o włączeniu pyłu **PM_{2,5}** do pakietu podstawowych zanieczyszczeń mierzonych w ramach monitoringu prowadzonego przez państwa członkowskie, a także wyznaczono bardzo ambitne i trudne do osiągnięcia cele względem redukcji tego zanieczyszczenia.



„Programy naprawcze” dla hałas

Uwarunkowania formalno-prawne

Ustawa PRAWO OCHRONY ŚRODOWISKA
z dnia 27 kwietnia 2001r. (Dz. U. z 2008 r. Nr 25 poz. 150 ze zm.)

Wymagania dla programów ochrony środowiska przed hałasem

Rozporządzenie MŚ z dnia 14 października 2002 r. w sprawie szczególnych wymagań, jakim powinien odpowiadać program ochrony środowiska przed hałasem (Dz. U. z 2002 r. Nr 179 poz. 1498).

Rozporządzenie MŚ z dnia 14 czerwca 2007 r. w sprawie dopuszczalnych poziomów hałasu w środowisku (Dz. U. z 2007 r. Nr 120 poz. 826), określające dopuszczalne poziomy hałasu określone wskaźnikami L_{DWN} , L_N , $L_{Aeq D}$ i $L_{Aeq N}$ dla rodzajów terenów przeznaczonych pod zabudowę mieszkaniową, szpitale i domy opieki społecznej, budynki związane ze stałym lub czasowym pobytem dzieci i młodzieży, na cele uzdrowiskowe, rekreacyjno – wypoczynkowe oraz mieszkaniowo – usługowe.



„Programy naprawcze” dla hałasu

Dla terenów, na których poziom hałasu przekracza poziom dopuszczalny, tworzy się na podstawie map akustycznych programy ochrony środowiska przed hałasem, których celem jest dostosowanie poziomu hałasu do dopuszczalnego.

Programy uchwała :

- ✓ rada powiatu
- ✓ **sejmik województwa**



Odcinki dróg krajowych w województwie podkarpackim o natężeniu ruchu powyżej 6.000.000 pojazdów rocznie (objętych obowiązkiem sporządzenia map akustycznych):

- ❑ ciąg drogi krajowej nr 4 na odcinku od km 529+200 do km 538+200 (Machowa – Pilzno/obwodnica),
- ❑ ciąg drogi krajowej nr 4 na odcinku od km 582+100 do km 589+100 (Klęczany – Rzeszów),
- ❑ ciąg drogi krajowej nr 4 na odcinku od km 602+300 do km 614+600 (Rzeszów – Łańcut),
- ❑ ciąg drogi krajowej nr 4 na odcinku od km 632+900 do km 637+600 (Przeworsk/przejście),
- ❑ ciąg drogi krajowej nr 28 na odcinku od km 205+600 do km 211+050 (Jasło/obwodnica),
- ❑ ciąg drogi krajowej nr 28 na odcinku od km 271+100 do km 276+800 (Sanok/przejście).



Informacje, dotyczące budynków mieszkalnych oraz osób narażonych na ponadnormatywne oddziaływanie hałasu, wynikające ze sporządzonych przez GDDKiA map akustycznych:

Nazwa odcinka	Ilość lokali mieszkalnych narażonych na ponadnormatywny hałas	Ilość osób narażonych na ponadnormatywny hałas
Machowa – Pilzno	335	1630
Klęczany – Rzeszów	397	2034
Rzeszów – Łańcut	654	2916
Przeworsk/przejście	1345	4049
Jasło/obwodnica	747	2380
Sanok/przejście	4499	10564
RAZEM	7977	23573



„Programy naprawcze” dla wody

Uwarunkowania formalno-prawne

- Dyrektywa Rady 91/676/EWG w sprawie ochrony wód przed zanieczyszczeniem powodowanym przez azotany pochodzące ze źródeł rolniczych
- Na podstawie art. 47 ust. 7 ustawy Prawo wodne **dyrektor regionalnego zarządu gospodarki wodnej** opracowuje program działań mających na celu ograniczenie odpływu azotu ze źródeł rolniczych na obszarach szczególnie narażonych.



Krajowy Program Oczyszczania Ścieków Komunalnych

W wyniku pełnej implementacji przepisów dyrektywy 91/271/EWG w sprawie oczyszczania ścieków komunalnych został wprowadzony obowiązek wyposażenia aglomeracji o równoważnej liczbie mieszkańców powyżej 2000 w systemy kanalizacji zbiorczej dla ścieków komunalnych, zakończone oczyszczalniami ścieków, zgodnie z ustaleniami krajowego programu oczyszczania ścieków komunalnych oraz obowiązek wyznaczania obszaru i granic tych aglomeracji przez (od dnia 15 listopada 2008 r.) **sejmik województwa w drodze uchwały** po uzgodnieniu z właściwym dyrektorem regionalnego zarządu gospodarki wodnej i właściwym regionalnym dyrektorem ochrony środowiska oraz po zasięgnięciu opinii zainteresowanych gmin (art. 43 ustawy Prawo wodne).



Krajowy Program Oczyszczania Ścieków Komunalnych

Na terenie województwa podkarpackiego zidentyfikowano ok. 180 aglomeracji powyżej 2000 RLM. W wielu przypadkach ze względu na specyfikę województwa związaną z ukształtowaniem terenu oraz znacznym rozproszeniem zabudowy, budowa zbiorczych sieci kanalizacyjnej jest ekonomicznie nieuzasadniona.

W takich przypadkach preferowanym rozwiązaniem jest budowa oczyszczalni przydomowych w ramach całościowych systemów. Aktualnie w Krajowym Programie Oczyszczania Ścieków Komunalnych (KPOŚK) ujętych jest 153 aglomeracji z terenu województwa podkarpackiego.



Udział społeczeństwa w tworzeniu programów redukcji zanieczyszczeń

Przepisy regulujące udział społeczny w procedurze tworzenia programów redukcji zanieczyszczeń to:

- art. 39 ust. 1 ustawy o udostępnieniu informacji o środowisku i jego ochronie, udziale społeczeństwa w ochronie środowiska oraz o ocenach oddziaływania na środowisko /Dz. U. z 2008r Nr 199 poz. 1227/,
- art. 7 Konwencji z Aarhus.

Ponadto zastosowanie do udziału społeczeństwa w tworzeniu programów redukcji zanieczyszczeń mają też:

- ogólne przepisy o jawności i konsultacjach społecznych,
- przepis szczególny odnośnie konsultacji społecznych programu ograniczania odpływu azotu ze źródeł rolniczych



Podsumowanie

- ❑ Plany i programy redukcji zanieczyszczeń są nowym instrumentem prawa ochrony środowiska w Polsce. Ich wdrożenie do praktyki zarządzania środowiskiem w Polsce jest elementem implementacji strategii Unii Europejskiej w tej dziedzinie
- ❑ Powszechne już pojmowanie środowiska naturalnego jako całości, dążenie do eliminacji lub stałego ograniczania przenoszenia zanieczyszczeń między komponentami środowiska najbardziej widoczne jest w programach ochrony środowiska. Wyraża się to także i w tym, że plany gospodarki odpadami są integralnymi elementami tych programów.



**DZIĘKUJĘ ZA
UWAGĘ**